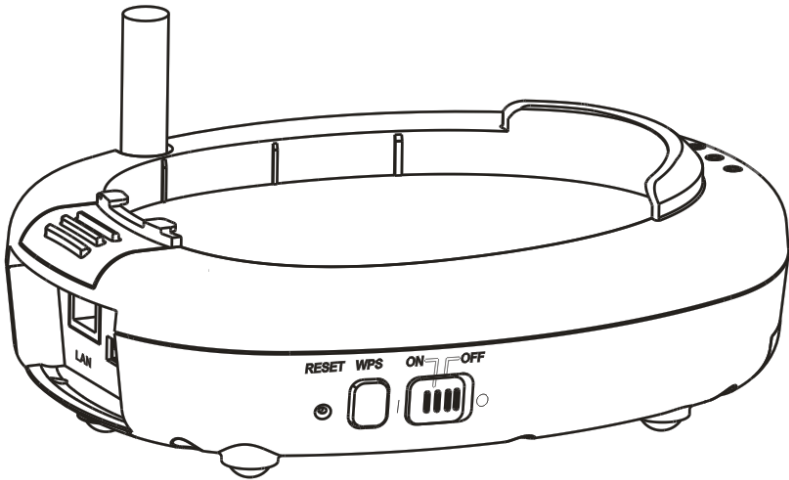


DC-A11 无线扩充底座

使用手册-简体中文



[重要]

为减少对环境的影响，产品随附的使用说明书等，其内容不会随时更新。若需取得驱动程序、软件、各国语系的使用说明书等，可至 **Lumens** 网站下载：<http://www.Mylumens.com/goto.htm>

目 录

版权资讯.....	3
第 1 章 安全指示	4
安全措施.....	5
FCC 警告.....	5
EN55022 (CE 辐射) 警告.....	6
SAR Warning.....	6
修订说明.....	7
第 2 章 包装内容	8
第 3 章 产品操作说明图	9
3.1 DC-A11	9
3.2 Dongle	9
3.3 固定 USB 连接器	10
第 4 章 LED 灯号指示说明	11
第 5 章 安装与连接.....	12
5.1 安装流程说明	12
5.2 安装应用软件	13
5.3 安装 DC120	24
5.4 安装 Dongle	25
第 6 章 开始使用	26
6.1 进行无线网络联机.....	27
6.1.1 方法一：自动联机.....	28
6.1.2 方法二：手动联机.....	31
6.1.3 变更设备名称(SSID)	34
6.2 修改防火墙设定	35
6.2.1 Windows XP	35

6.2.2 Windows 7	36
6.2.3 MAC OS X v10.6 / 10.7	37
第 7 章 常用设定功能说明	39
7.1 我要登入网页变更 DC-A11 联机设定	39
7.2 我要变更网页登入密码	39
7.3 我要变更设备名称及频道	39
7.4 我要确认 WPS 联机设定	40
7.5 我要更新软体(Firmware)	40
7.6 我要开启加密模式	41
7.7 我要取消加密模式	51
第 8 章 管理选单介绍	52
8.1 Wireless LAN Utility	52
8.1.1 General	52
8.1.2 Profile	53
8.1.3 Available Network	54
8.1.4 Status	54
8.1.5 Statistics	55
8.1.6 Wi-Fi Protected Setup (WPS)	55
8.2 管理网页	56
8.2.1 Wireless	56
8.2.2 System	57
第 9 章 常见故障排除	59

版权资讯

版权所有© Lumens Digital Optics Inc.保留所有权利。

Lumens 为 Lumens Digital Optics Inc.正进行注册的商标。

若未获得 Lumens Digital Optics Inc 之书面同意，不得以任何方式复制、重制、或传送本档，除非因为购买本产品可复制本文件当备份。

为了持续改进产品，产品规格之变更恕不另行通知。本文之信息可能变更，恕不另行通知。敬请谅解！

其他公司或产品的名称可能会出现在本手册中，仅出于完整解释或描述本产品如何使用之需，并无侵权之意。

免责声明：对于本文可能之技术或编辑错误或遗漏； Lumens Digital Optics Inc 恕不负责。

第 1 章 安全指示

设定及使用无线扩充底座时，务必遵循下列安全指示：

1. 产品勿倾斜使用，勿置于不稳定的推车、台面、震动或发热的物体上。例如汽车等等。
2. 请勿在水源或热源边使用本产品。
3. 仅使用厂商推荐的附属装置。
4. 请使用本产品所标示的电源类型，如不确定适用的电源类型时，请洽您的经销商或当地电力公司。
5. 操作电源插头时，请务必遵循下列安全措施，以免产生火花或火灾：
 - 插入插座前，请清除插头上的灰尘。
 - 请将插头插牢。
6. 切勿多个插头共享墙上的插座或多孔插座头，以免造成火灾或电击。
7. 请勿将电线置于容易践踏之处，以免磨损或损坏电线或插头。
8. 清洁时，请拨除电源，使用湿布。切勿使用液体或喷雾式清洁剂。
9. 请勿堵塞产品外壳的沟槽或开孔，勿以嵌入方式安装本品，以免散热不良造成故障。
10. 除非使用手册内特别指示，切勿自行操作本产品。任何维修服务，请洽服务人员。
11. 雷雨期间或长时间不用本产品时，请拔下电源插头
12. 下列情形，请立即拔下电源插头，洽服务人员进行维修：
 - 电源线或插头磨损或损坏时。
 - 遭液体、雨、或水溅湿时。

<注意>：无线扩充底座电池不可拆卸，如有故障请洽原厂进行维修服务。

■ 安全措施

警告 1：为避免火灾或电击危险，切勿将本装置暴露于雨中或湿气中。

	<table border="1"><tr><td>注意</td></tr><tr><td>电击危险</td></tr></table>	注意	电击危险	
注意				
电击危险				
注意：防止电击，请勿擅自开盖，机内无供客户维修的零件，仅专业人员可进行维修。				
	此标志表示装置内含危险电压，可能造成电击危险。		此标志表示使用手册内含本装置之重要操作及维修指示。	

■ FCC 警告

本无线扩充底座符合 FCC 规定第 15 条 J 款 A 级计算机装置的限制，该等限制乃是针对操作于商用环境中的有害干扰所提供的合理保护措施。

This device complies with Part 15 of the FCC Rules. Operation is subject to the following two conditions:

- (1) This device may not cause harmful interference.
- (2) This device must accept any interference received, including interference that may cause undesired operation.

This transmitter must not be co-located or operating in conjunction with any other antenna or transmitter.

<p style="text-align: center;">CAUTION RISK OF EXPLOSION IF BATTERY IS REPLACED BY AN INCORRECT TYPE. DISPOSE OF USED BATTERIES ACCORDING TO THE INSTRUCTIONS.</p>

Warning 2 :The wireless Docking unit (FCC ID: YVR-DC-A11) complies with FCC radiation exposure limits set forth for an uncontrolled environment. This equipment should be installed and operated with minimum distance 20 cm between the radiator & your body.

■ EN55022 (CE 辐射) 警告

本产品适用于商业、工业、或教育环境，不适用于居住环境。

本装置为 A 级产品，用于居住环境可能造成无线干扰，使用者可能需采取适当措施防止。一般适用于会议室、会客室、或大厅。

■ SAR Warning

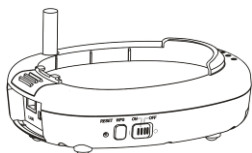
This transmitter(Dongle) must not be co-located or operating in conjunction with any other antenna or transmitter. This device complies with internationally recognized standards covering Specific Absorption Rate (SAR) related to human exposure to electromagnetic fields from radio devices.

The maximum level of Specific Absorption Rate (SAR) measured is 0.620W/kg.

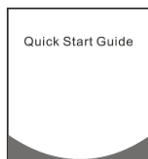
修订说明

第 2 章 包装内容

DC-A11

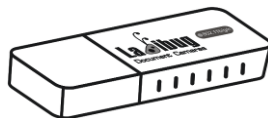


快速使用手册

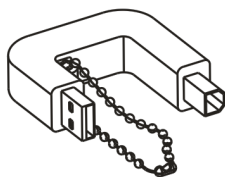


(其它语系请至网站上下载)

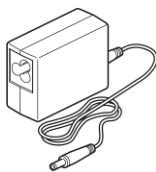
Dongle



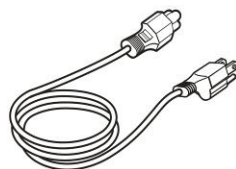
USB 连接器



变压器



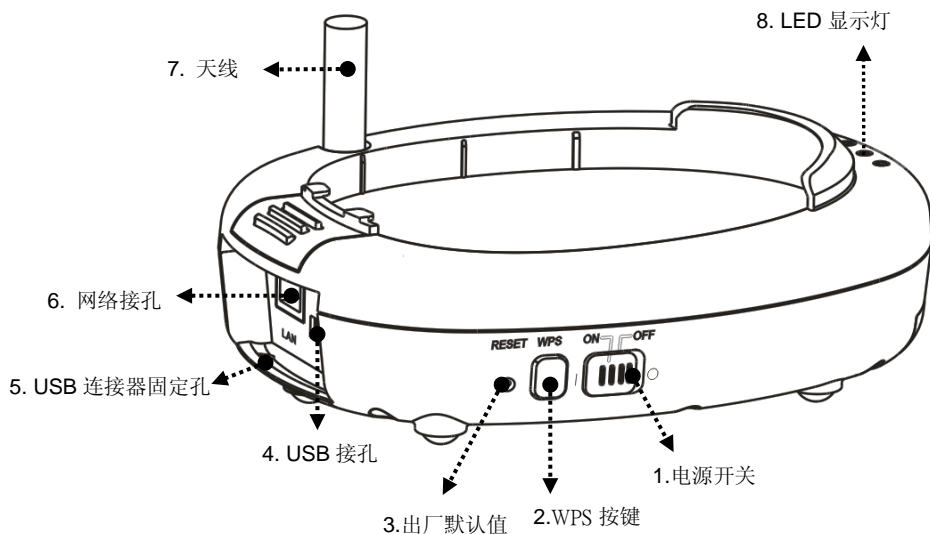
电源线



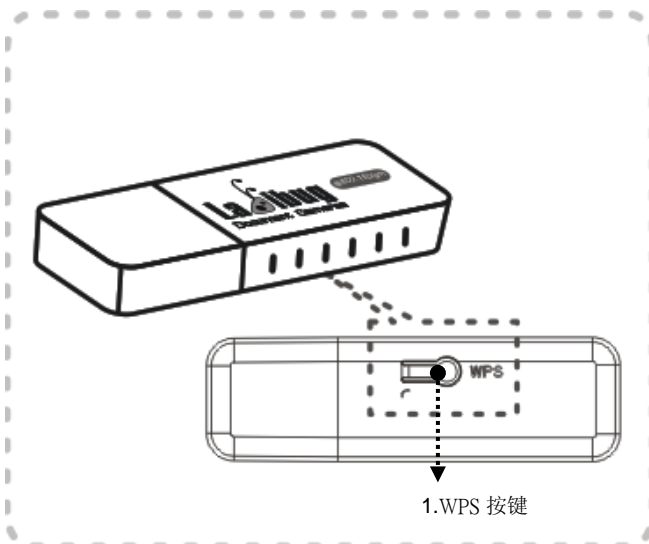
外观可能因国别不同

第 3 章 产品操作说明图

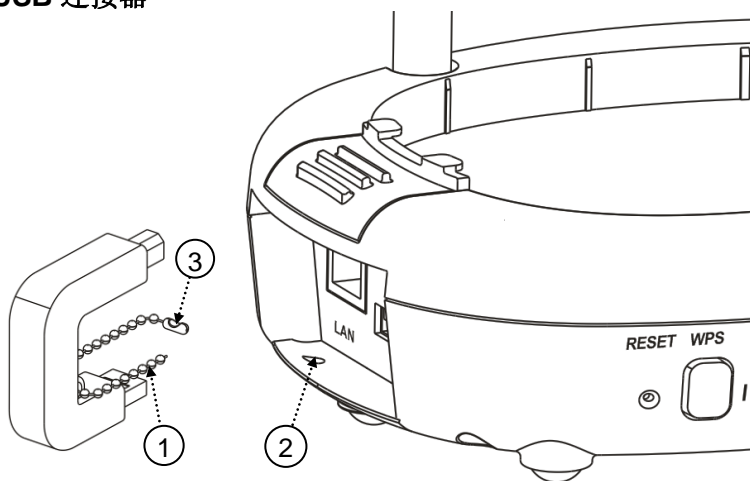
3.1 DC-A11



3.2 Dongle

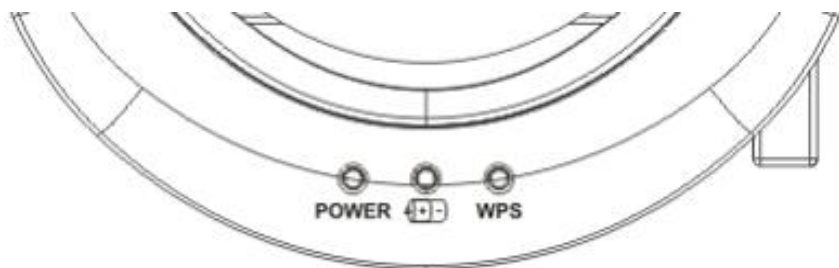


3.3 固定 USB 连接器

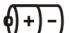


1. 打开 USB 连接器上的珠炼。
2. 将珠炼穿过 DC-A11 上的连接器固定孔。
3. 扣回珠炼。

第 4 章 LED 灯号指示说明



4.1 POWER: 蓝灯为正常

4.2 电力状况 :

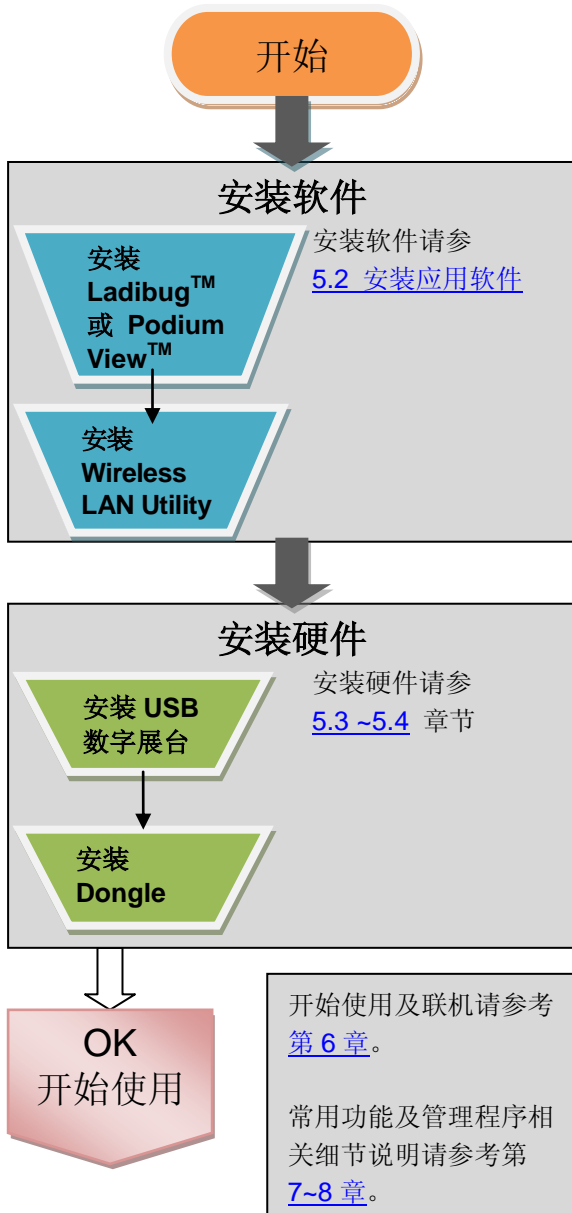
- 无灯显示: 没电
- 蓝灯: 电力充足
- 红灯: 电力不足
- 蓝灯闪烁: 充电状态

4.3 WPS:

- 红色闪烁: 侦测联机
- 蓝灯: 联机成功

第 5 章 安装与连接

5.1 安装流程说明



5.2 安装应用软件

5.2.1 系统需求

Windows XP	Windows Vista / Windows 7 / 8	MAC OS X 10.4 / 10.5 / 10.6 / 10.7 / 10.8
<ul style="list-style-type: none">● 最小 CPU: P4 2.8 GHz● 最小记忆体 : 512MB● 支援 Direct X 9● 最小分辨率 : 1024x768● 最小硬盘空间 : 100MB● Windows XP SP2 以上	<ul style="list-style-type: none">● 最小 CPU: P4 2.8 GHz● 最小记忆体 : 1GB (32-bits) / 2GB(64-bits)● 支援 Direct X 9● 最小分辨率 : 1024x768● 最小硬盘空间 : 100MB	<ul style="list-style-type: none">● 最小 CPU: PowerPC G4 866MHz or Intel Pentium® 1.83GHz Intel Core 2 Duo● 最小记忆体: 512MB● 最小分辨率: 1024x768● 24-bit 全彩显示器● 最小硬盘空间: 1GB● QuickTime 7.4.5 以上

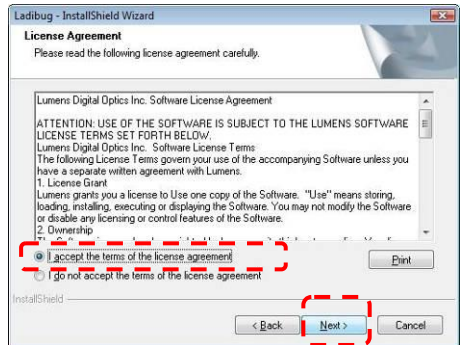
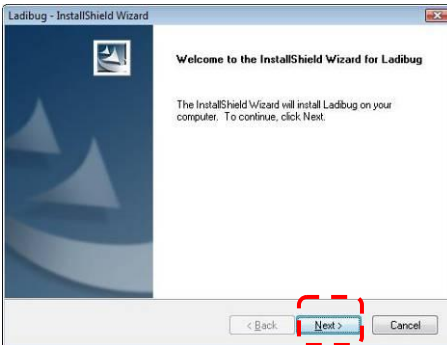
5.2.2 在 Windows 上安装 Ladibug™ 或 Podium View™

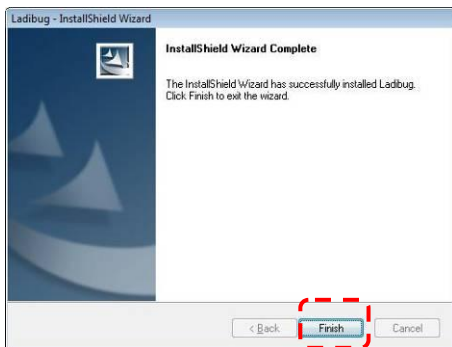
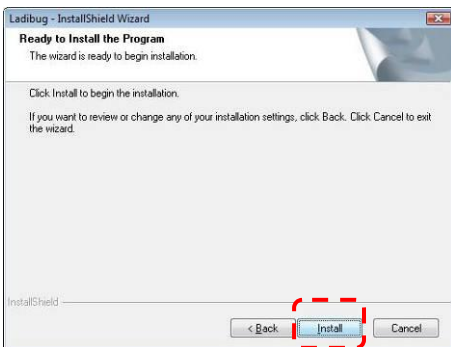
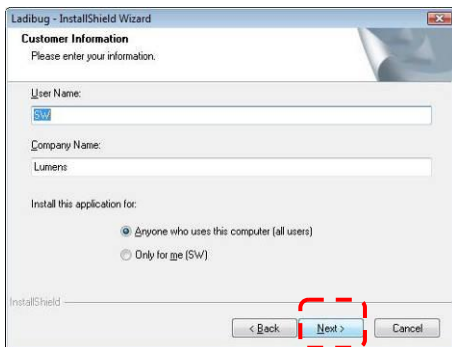
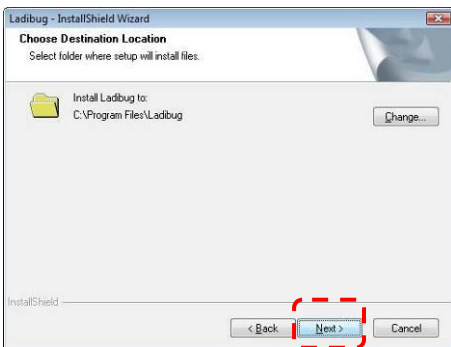
5.2.2.1 请至 **Lumens** 网站下载 **Ladibug** 或 **Podium View** 软件。

5.2.2.2 将下载文件解压缩后, 点选 EXE 档执行安装。

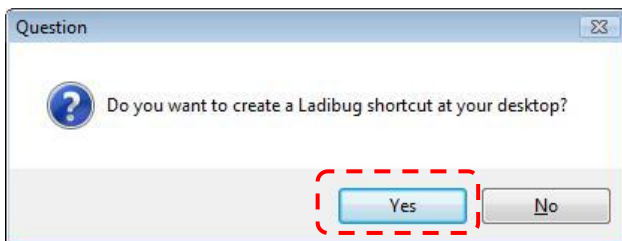
5.2.2.3 选择安装语系。

5.2.2.4 安装精灵将引导你执行安装, 请依屏幕指示并且按 **[Next]** 进行下一步。



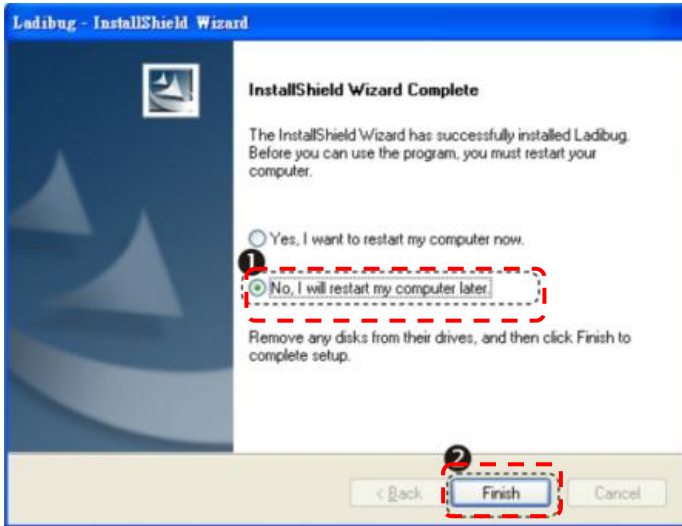


5.2.2.5 按 [Yes] 以建立 **Ladibug™** 或 **Podium View™** 快捷方式在你的桌面。



5.2.2.6 请选 [NO] 再按 [Finish] 取消重新启动计算机。

[说明：待 **Wireless LAN Utility** 安装完成后，再一并重新启动计算机。]



5.2.3 在 MAC OS 上安装 Ladibug™ 或 Podium View™

5.2.3.1 解除软件验证：选择 Apple 选单中的 [系统偏好] 设定。

5.2.3.2 点选 [安全性]。

5.2.3.3 单击左下角的挂锁来解除锁定面板

5.2.3.4 输入管理者名称和密码。

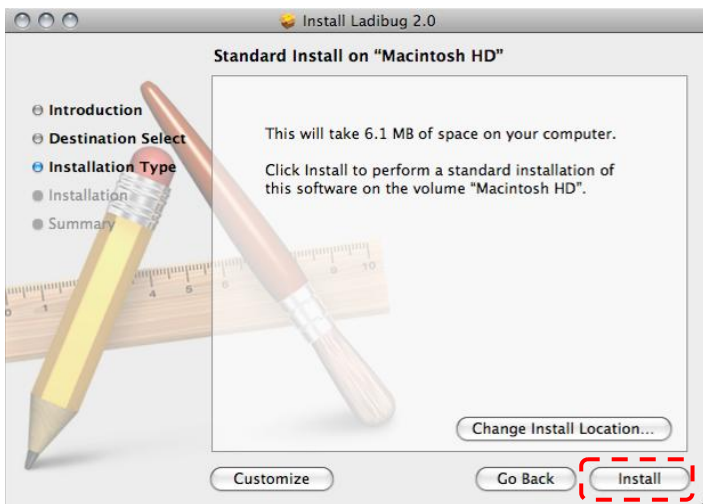
5.2.3.5 点选 [Anywhere]

5.2.3.6 点选 [Allow From Anywhere] ， 确认不进行验证，完成后便可开始进行安装。

5.2.3.7 请至 Lumens 网站下载 Ladibug 或 Podium View 软件。

5.2.3.8 将下载文件解压缩后，点选 [Ladibug] 或 [Podium View]执行安装。

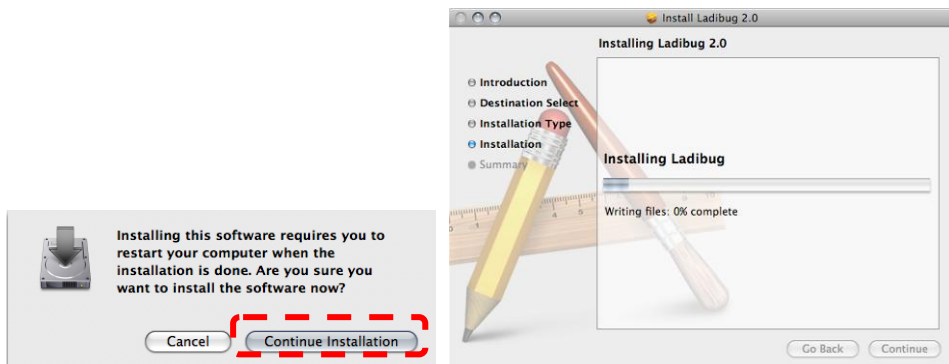
5.2.3.9 依屏幕指示执行安装。



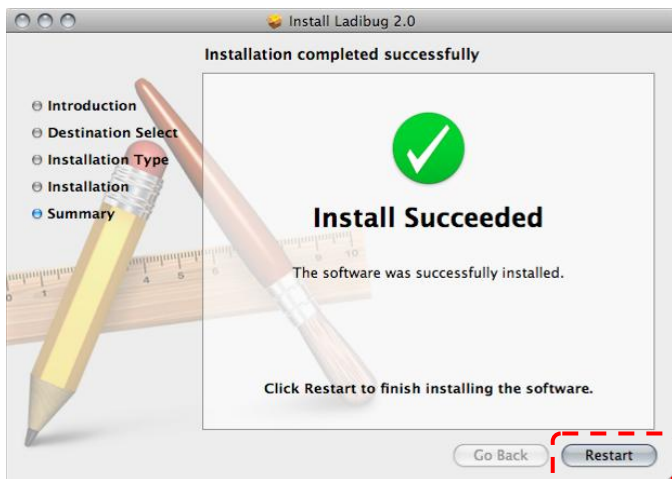
5.2.3.12 输入名称及密码且按 [OK] 。



5.2.3.13 按 [Continue Installation]。



5.2.3.14 按 **[Restart]** 以完成软件安装。



5.2.4 在 Windows 上安装 Wireless LAN Utility

5.2.4.1 请至 **Lumens** 网站下载 **Wireless LAN Utility** 软件。

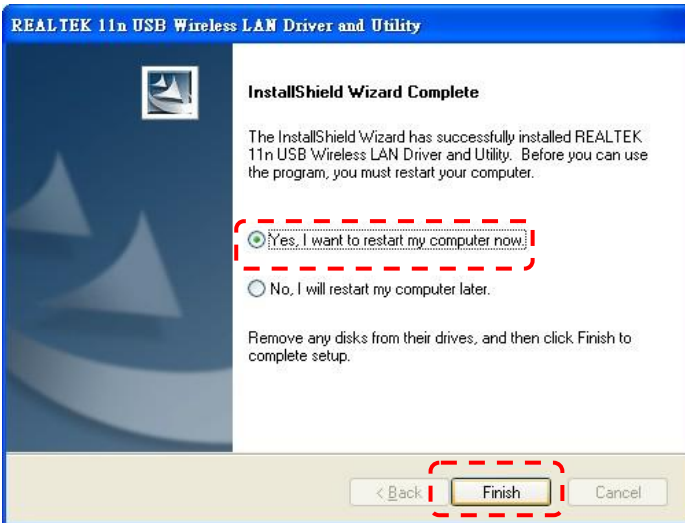
5.2.4.2 将下载文件解压缩后，点选 **EXE** 档执行安装。

5.2.4.3 选择安装语系。

5.2.4.4 安装精灵将引导你执行安装，请依屏幕指示并且按 **[Next]** 进行下一步。



5.2.4.5 请选 **[Yes]**，并按 **[Finish]** 重新启动计算机。



5.2.5 在 MAC OS 上安装 Wireless LAN Utility

5.2.5.1 解除软件验证：选择 Apple 选单中的 [系统偏好] 设定。

5.2.5.2 点选 [安全性]。

5.2.5.3 单击左下角的挂锁来解除锁定面板

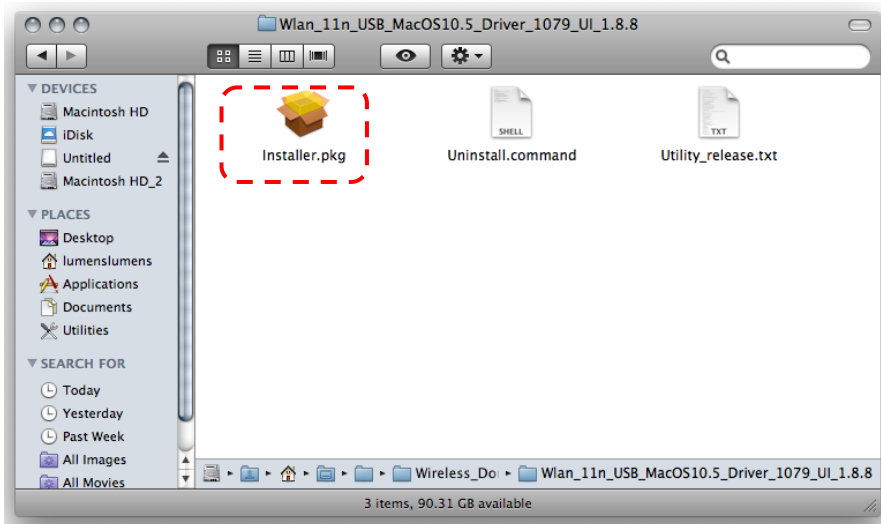
5.2.5.4 输入管理者名称和密码。

5.2.5.5 点选 [Anywhere]

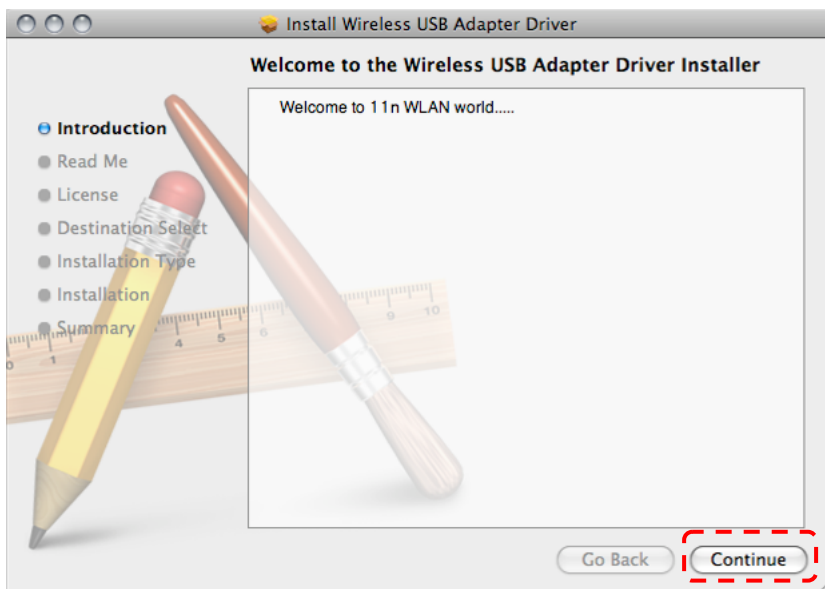
5.2.5.6 点选 [Allow From Anywhere] ，确认不进行验证，完成后便可开始进行安装。

5.2.5.7 请至 **Lumens** 网站下载 **Wireless LAN Utility** 软件。

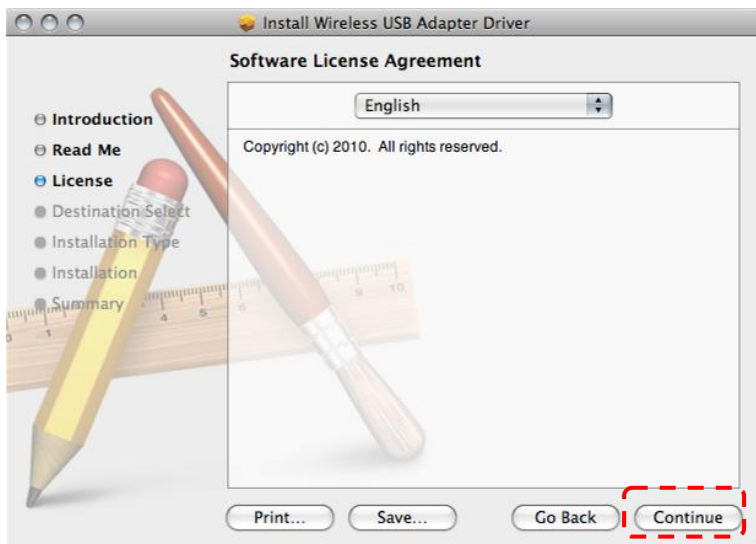
5.2.5.8 将下载文件解压缩后，按 [Installer] 开启安装精灵并依屏幕指示执行安装。



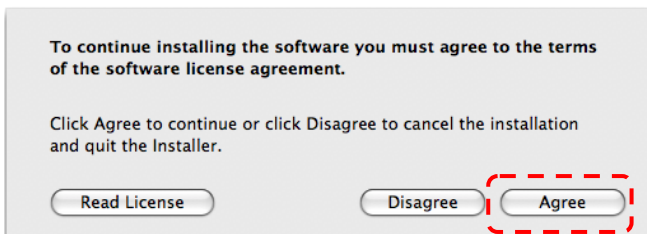
5.2.5.9 按 [Continue]。



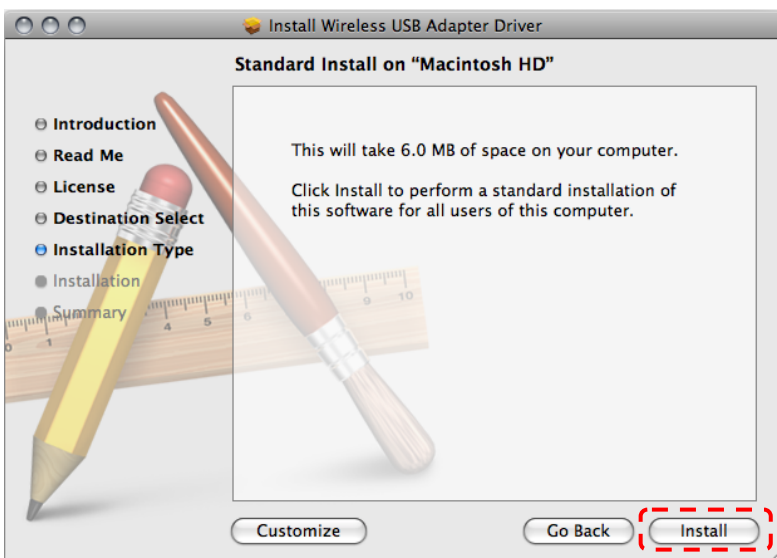
5.2.5.10 选择安装语系，按 **[Continue]**。



5.2.5.11 按 **[Agree]**。



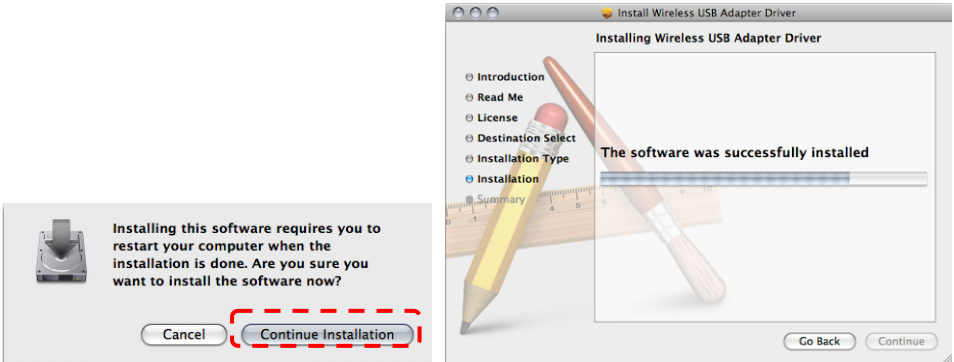
5.2.5.12 按 **[Install]**。



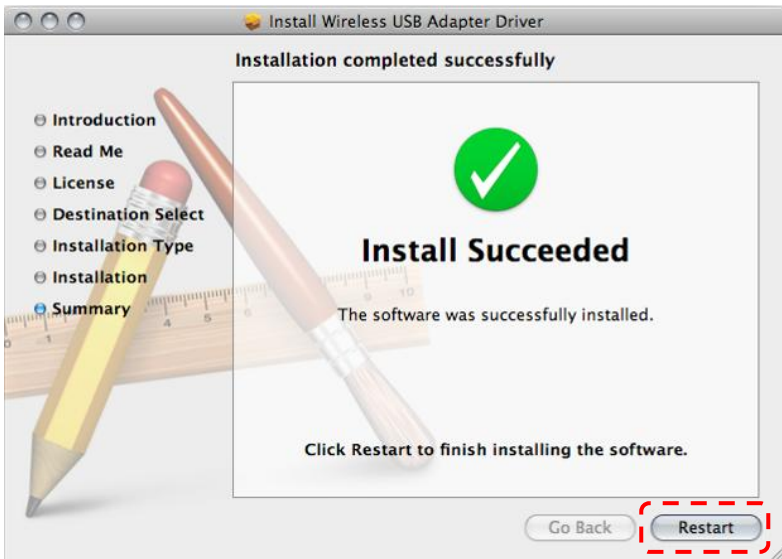
5.2.5.13 输入名称及密码且按 **[OK]**。



5.2.5.14 按 [Continue Installation]。

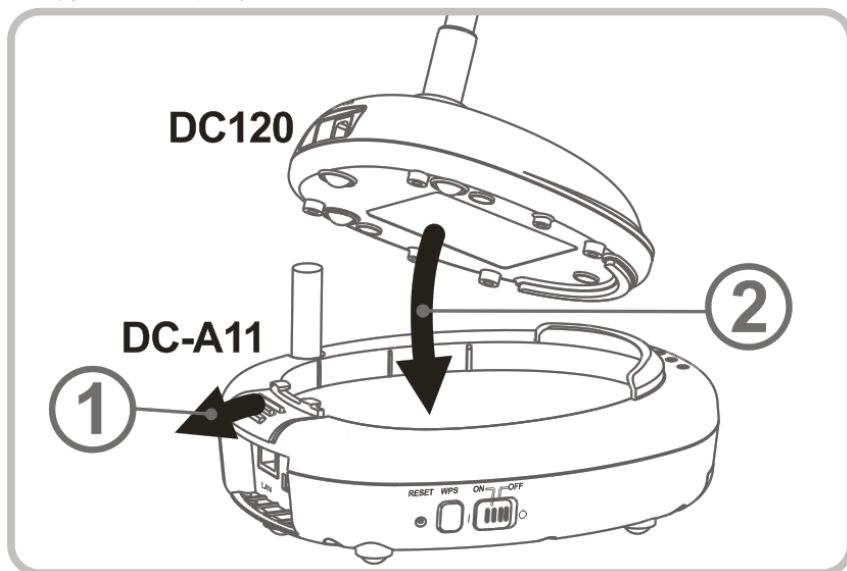


5.2.5.15 按 [Restart] 以完成软件安装。

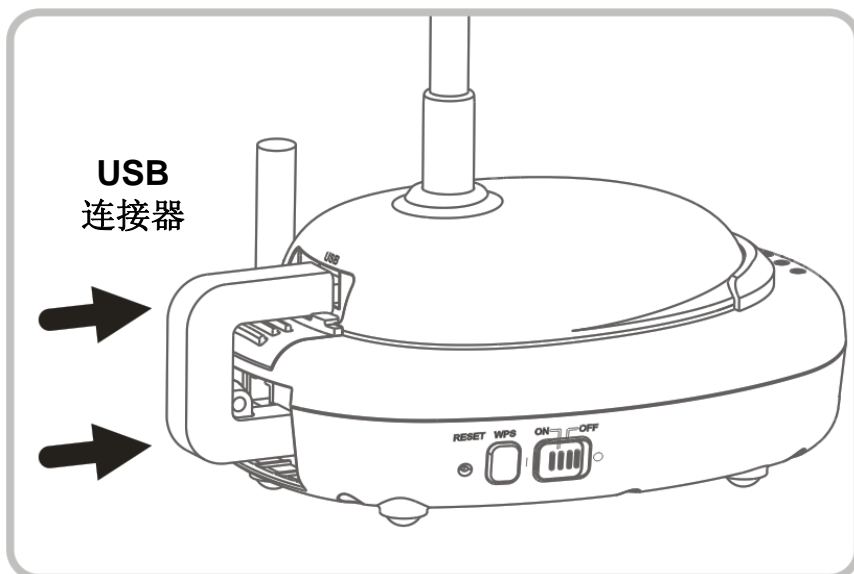


5.3 安装 DC120

5.3.1 将 DC120 装到 DC-A11 上

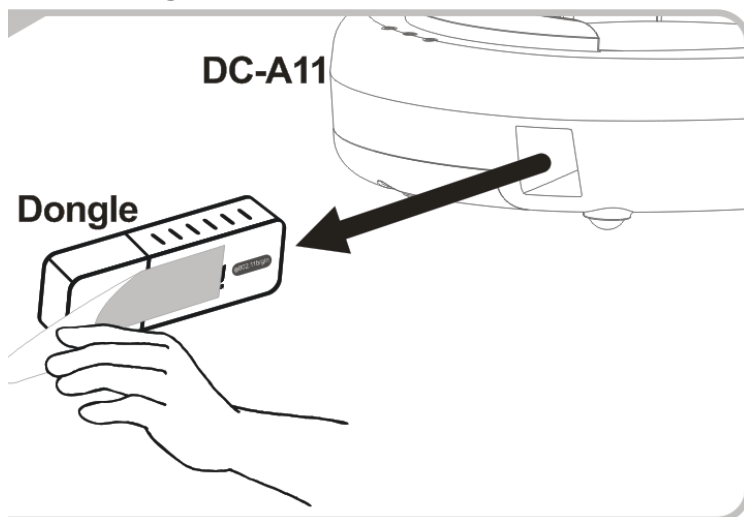


5.3.2 将 USB 连接器装到 DC120 及 DC-A11 上



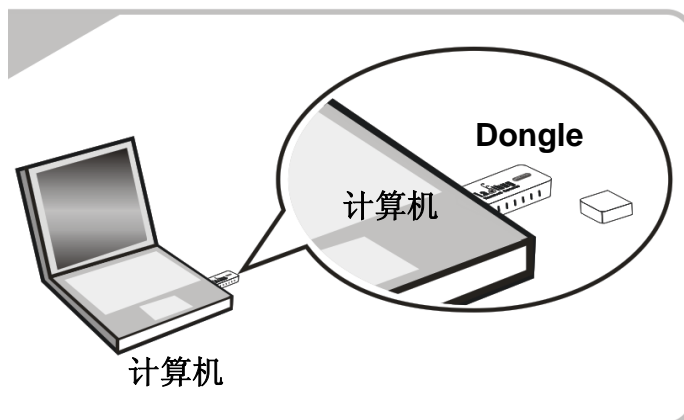
5.4 安装 Dongle

5.4.1 取出 Dongle 并移除保护膜

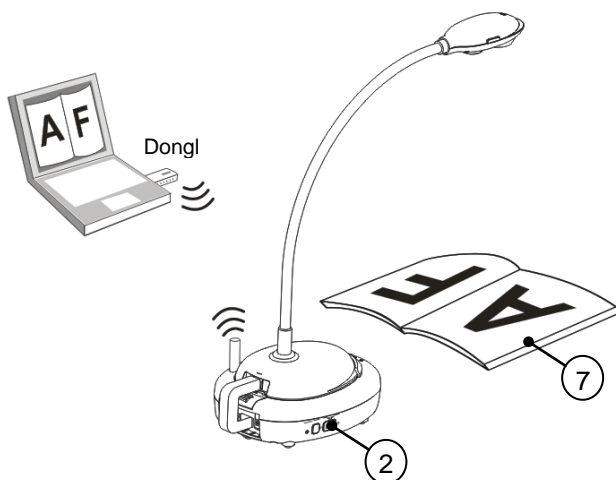


5.4.2 安装 Dongle 至计算机的 USB 接孔

<注意> Ladibug™ 或 Podium View™ 有开启 Preview 时,不能直接从计算机做拔除 Dongle 的动作, 必须先将Ladibug™ 或 Podium View™ 关闭后,才能拔除 Dongle。



第 6 章 开始使用



1. 初次使用请先充电 3 小时。
2. 切换电源至 [ON]。(注意：电源充足时， 指示灯呈蓝色)
3. 进行联机，请依 [6.1.1 自动联机](#) 步骤。
4. 初次使用请修改 SSID，修改步骤依 [6.1.3 变更设备名称](#)。
5. 双击 或 图标，开启 Ladibug™ 或 Podium View™ 软件。
6. 鼠标移至 或 图标，跳出主功能选单。



7. 按 显示实时影像，初次使用请先做以下设定：
 - 7.1. **Windows 安全警示**：请按 [解除封锁]。
 - 7.2. **POWER Frequency** 设定画面，请依画面指示设定。
设定完成后便会显示实时影像。
备注：设定 **POWER Frequency** 前可先确认当地电压频率，如 **60Hz** 适用美国、台湾、日本等；**50Hz** 适用欧洲或其它地区。
8. 按 按键调整影像至最优化。












<说明>有关数字展台的详细操作，请参考[数字展台使用手册](#)

6.1 进行无线网络联机

[注意] 如何改善无线讯号质量

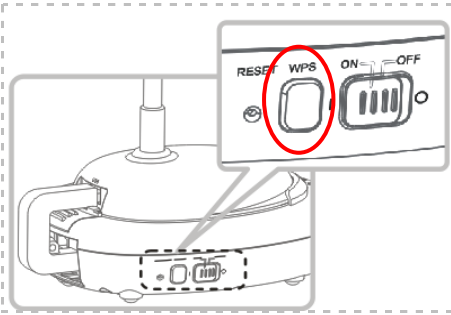
IEEE 802.11 b/g/n 的工作频率为 2.4 或 5 GHz，使用相近频道的无线装置彼此会互相干扰，这些干扰包括了同频干扰及邻频干扰。在同一个空间里，不同的无线网络群组间，如无线电话、蓝芽设备、微波炉等可能会干扰网络通讯，为避免干扰情形发生，您的无线设备附近如有这类装置，请暂时关闭其电源、将它们移至远处；或者以间隔 2 个频道以上的方式设定其频道。相关设定请参考 [7.3 我要变更设备名称及频道](#)。

房间墙壁的材料，家具的摆设，甚至是房门的开关都会影响到无线讯号。无线 AP 的摆放，应尽量选择开阔、无障碍物的空间，以获得最佳信号覆盖效果。讯号强弱影响程度可参考下表-

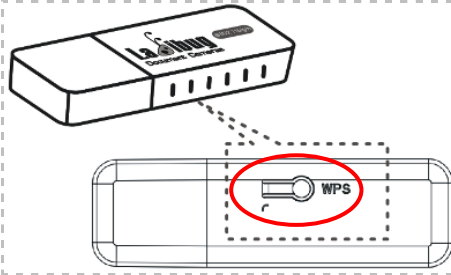
环境材质	可能的影响程度	相似环境
空气		
木材		隔间
石膏		内墙
石棉		天花板
一般玻璃		窗户
水		水族箱
砖头		一般内,外墙
大理石		地板
水泥/混凝土		地板,外墙
金属		铁柜,铁皮隔间
 越多代表影响程度愈大		

6.1.1 方法一：自动联机

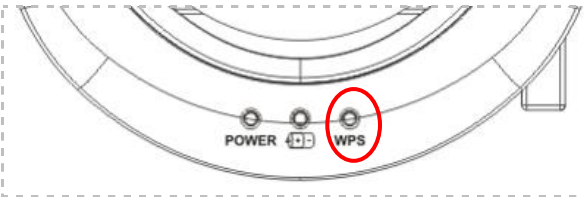
a. 按 DC-A11 上之 WPS 按键



b. 30 秒内，按下 Dongle 上之 WPS 按键约 5 秒钟



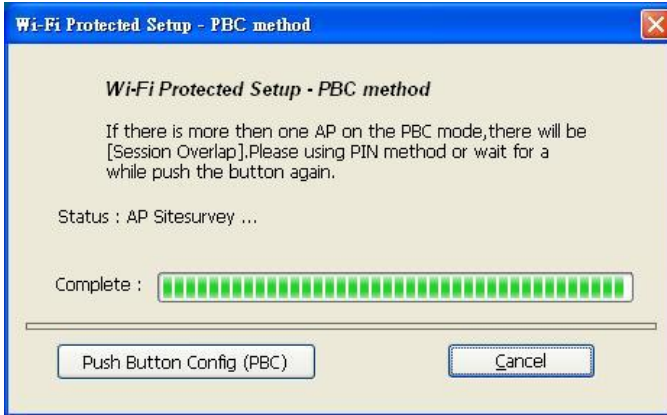
▼[注意] DC-A11 上之 WPS 指示灯为闪烁红色，联机后会呈蓝色；在此期间若有第 2 台 DC-A11 及 WPS 也同时进行联机动作将造成干扰，而无法联机。



c. 联机

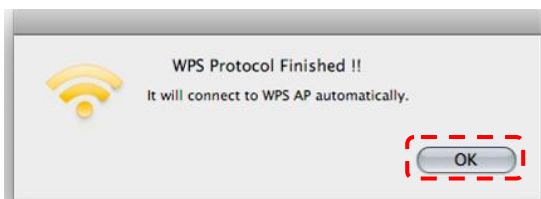
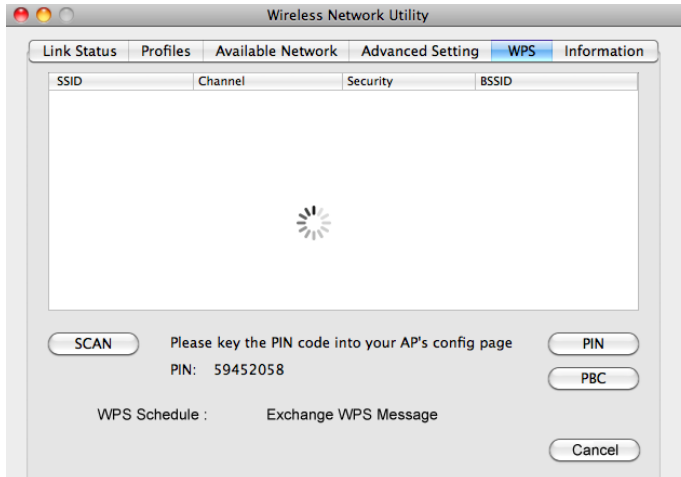
➤ 适用 **Windows**

出现下列窗口即开始进行联机，待窗口关闭后即联机完成。



➤ 适用 **MAC**

出现下列窗口即开始进行联机，按 [OK] 即联机完成。

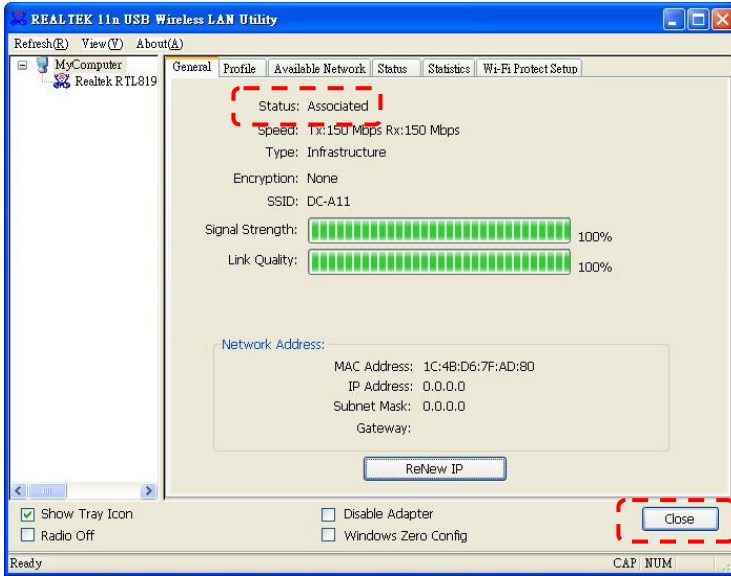


d. 联机成功

➤ 适用 **Windows**

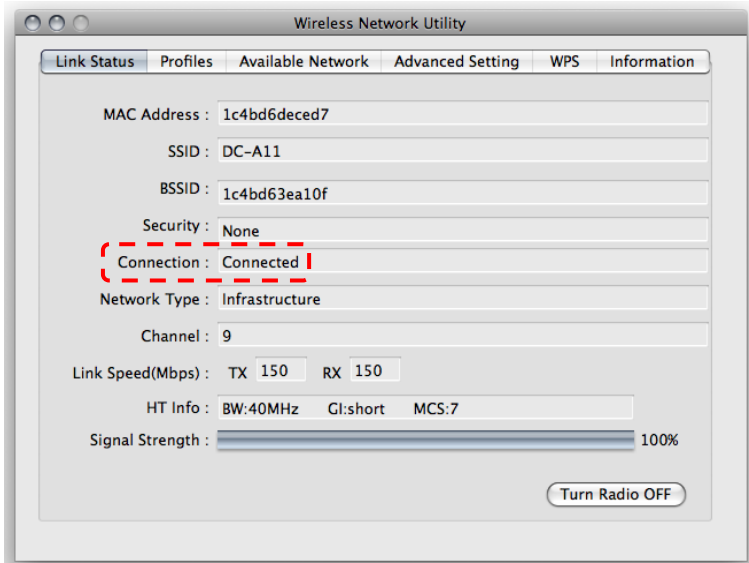


双击 **Wireless LAN Utility** 图标，开启软件再次确认联机。




➤ 适用 **MAC**

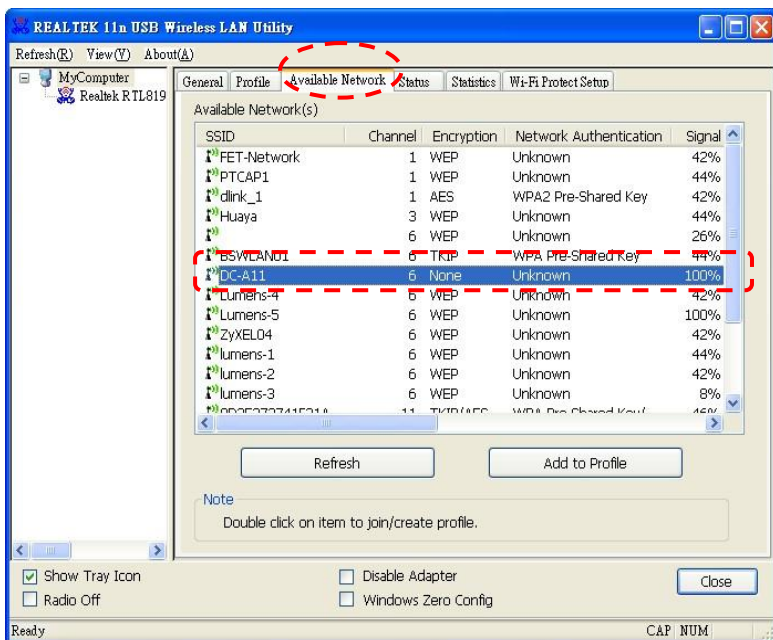
联机完成会出现下列窗口。



6.1.2 方法二：手动联机

➤ 适用 Windows

- a. 双击 Wireless LAN Utility  图示。
- b. 打开 [Available Network] 选单， 双击 [DC-A11] (预设名称)联机。

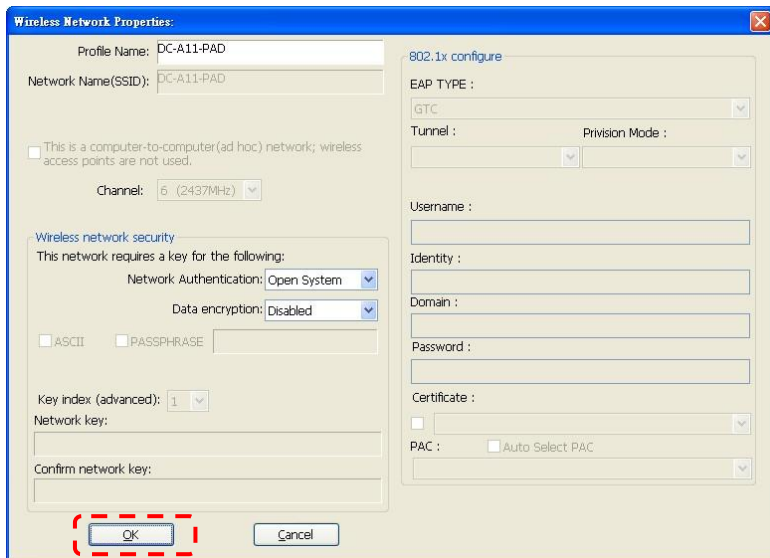


- c. 点击 [OK]。 (备注：依计算机操作系统不同，此画面不一定会出现)

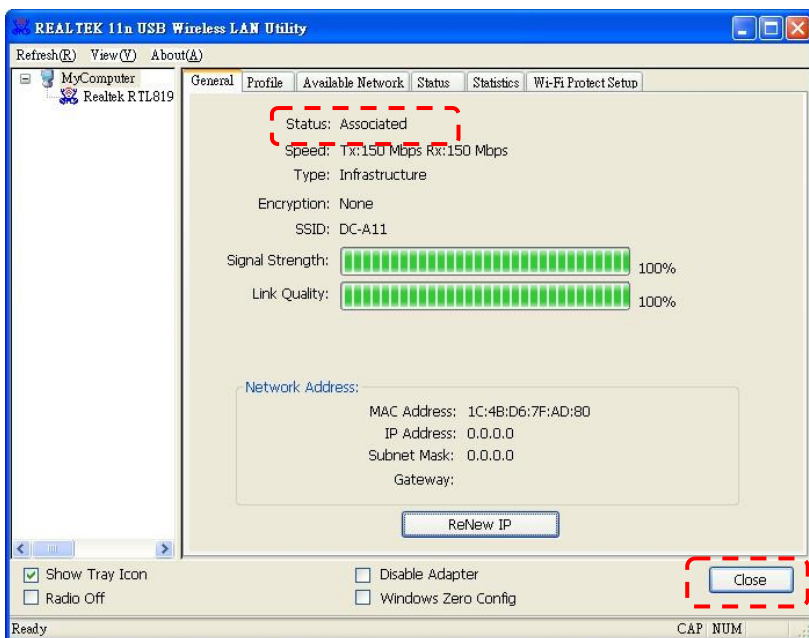


- d. 确认联机配置文件， 点击 [OK]后确认。

[备注：使用加密联机方式请参考 [7.6.2 使用加密联机](#))

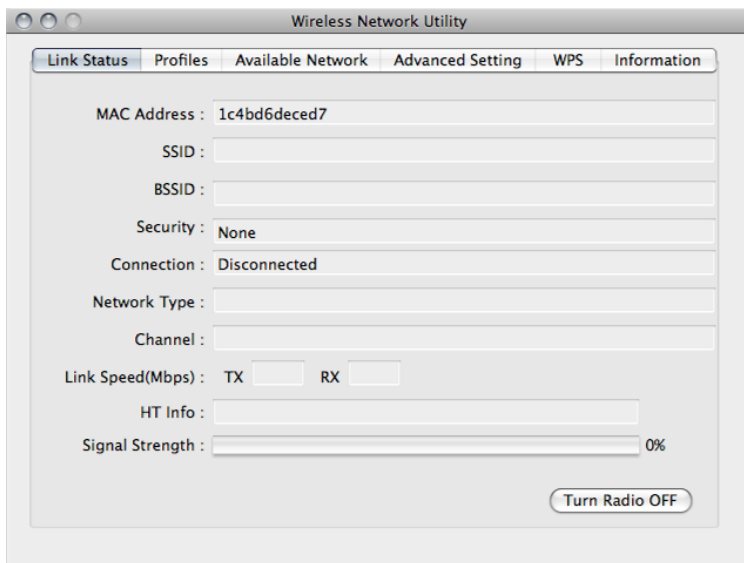


e. 联机完成，按 [**Close**] 离开设定。

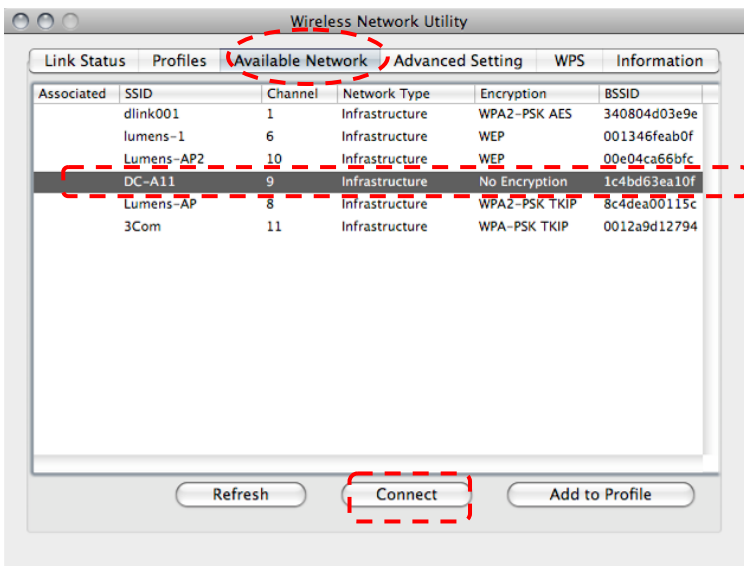


➤ 适用 **MAC**

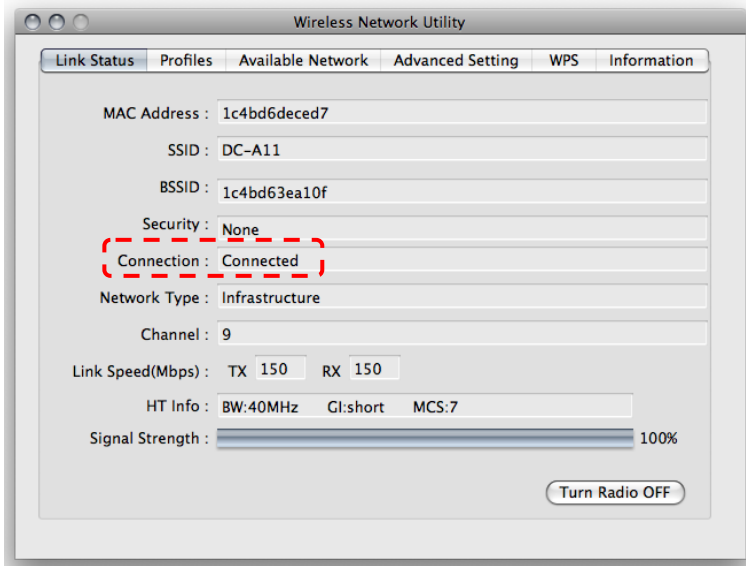
a. 插入 Dongle 自动跳出下方窗口



b. 打开 [**Available Network**] 选单，点选 [**DC-A11**] (预设名称)后，按 [**Connect**] 按钮进行联机。



C. 联机完成。



6.1.3 变更设备名称(SSID)

6.1.3.1 开启网页浏览器，请在网址输入 [192.168.2.1](预设)。

6.1.3.2 输入登入账号 [**Admin**]。

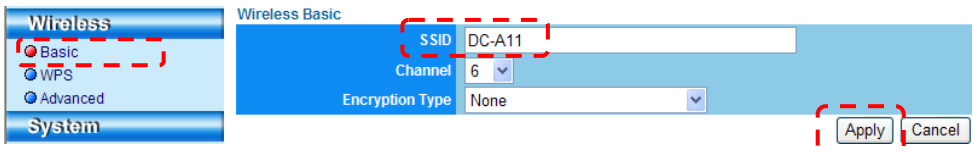
6.1.3.3 输入登入密码(默认密码为 [**Admin**])，点选 [登入]。

6.1.3.4 进入 [**Basic**] 页面。

6.1.3.5 输入新的 [SSID] 后，按 [Apply] 套用变更。

[注意] SSID 名称请使用英文或数字。

6.1.3.6 依 [6.1.1 自动联机](#) 步骤重新联机。



6.2 修改防火墙设定

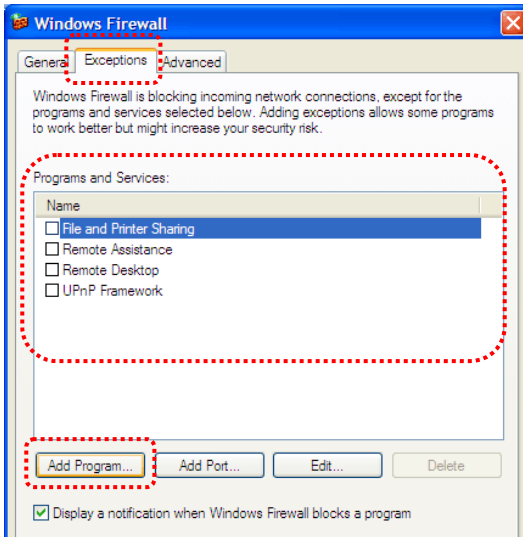
6.2.1 Windows XP

6.2.1.1 在 [开始] 选单中选择 [控制台]。

6.2.1.2 单击 [信息安全性中心]，然后单击 [Windows 防火墙]。

说明：在 [控制台] 的传统检视中单击 [Windows 防火墙]。

6.2.1.3 在 [Windows 防火墙设定] 窗口中，单击 [例外] 标签页。



6.2.1.4 请务必勾选 [程序和服务] 下的 **Ladibug / Podium View**，然后单击 [确定]。

6.2.1.5 如果 **Ladibug / Podium View** 没有列在[程序和服务]下方，请单击 [新增程序]。

6.2.1.6 选择 **Ladibug / Podium View** 程序，然后单击 [确定]。如未列于列表中，请单击 [浏览]，选择 **Ladibug / Podium View** 程序，然后按 [开启]。

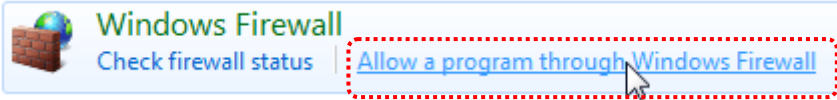
说明：**Ladibug / Podium View** 也可能以 **Ladibug.exe / Podium View.exe** 的形式出现。

6.2.1.7 离开 [Windows 防火墙设定]，开始使用软件。

6.2.2 Windows 7

6.2.2.1 在 [开始] 选单中选择 [控制台]。

6.2.2.2 单击 [系统及安全性]，然后单击 [允许程序通过 Windows 防火墙]。



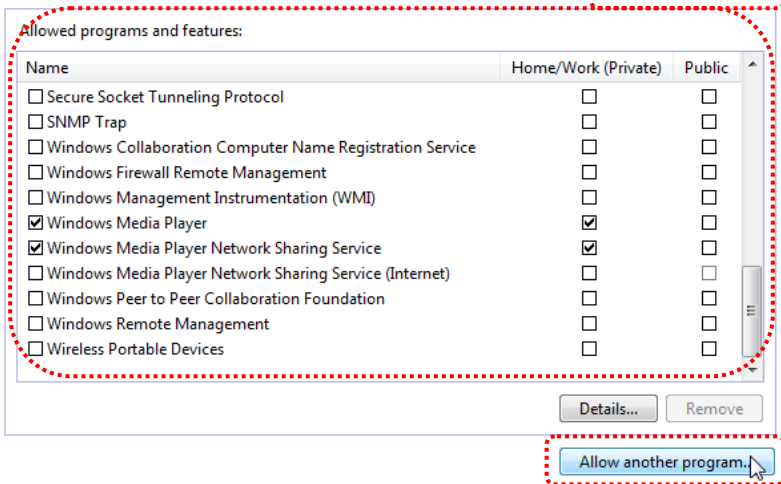
说明：在 [控制面板] 的图示检视中单击 [Windows 防火墙]。

6.2.2.3 在 [允许程序与功能] 窗口中选择 [变更设定]。

Allow programs to communicate through Windows Firewall

To add, change, or remove allowed programs and ports, click Change settings.

What are the risks of allowing a program to communicate?



6.2.2.4 请于列表中勾选 **Ladibug / Podium View** 程序。

6.2.2.5 如果没有列出 **Ladibug / Podium View**，请单击 [允许其他程序]，然后找到 **Ladibug / Podium View** 程序。

6.2.2.6 选取 **Ladibug / Podium View**，然后单击 [新增]。如未列于列表中，请单击 [浏览]，选择 **Ladibug / Podium View** 程序，然后按 [开启]。

说明：**Ladibug / Podium View** 也可能以 **Ladibug.exe / Podium View.exe** 的形式出现。

6.2.2.7 在[允许的程序]窗口中单击“确定”。

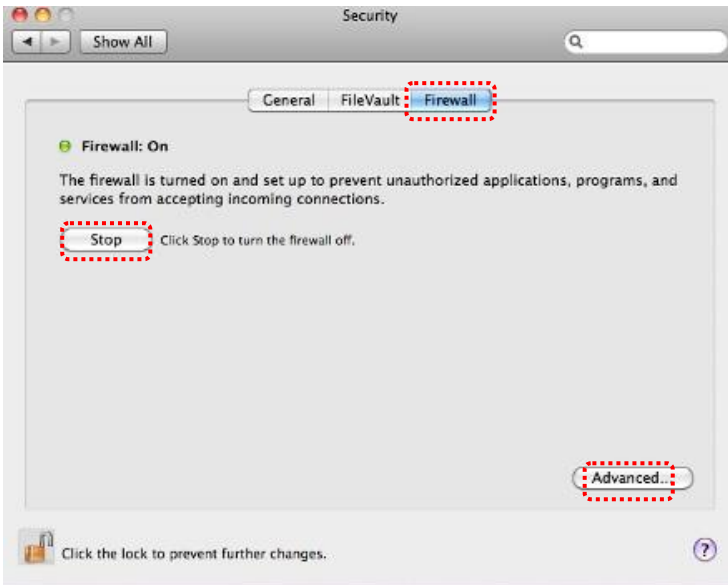
6.2.2.8 关闭 [Windows 防火墙设定]窗口。

6.2.3 MAC OS X v10.6 / 10.7 / 10.8

6.2.3.1 选择 Apple 选单中的 [系统偏好] 设定。

6.2.3.2 点选 [安全性]。

6.2.3.3 点选 [防火墙] 标签页。



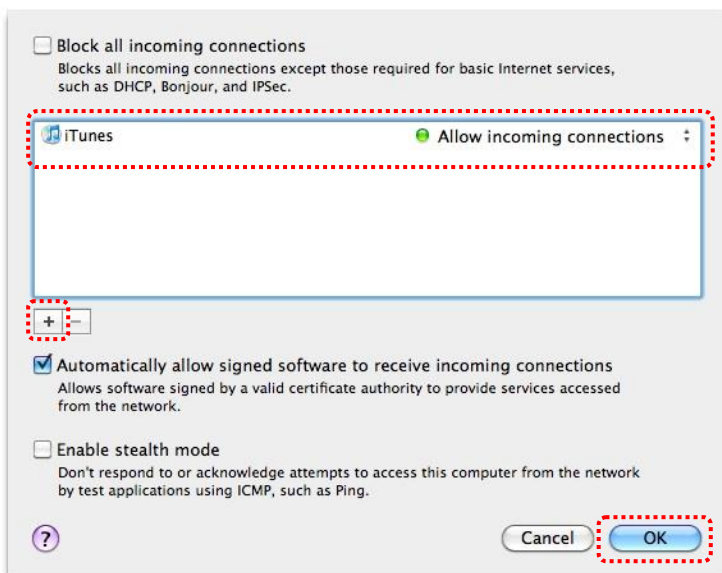
6.2.3.4 单击左下角的挂锁来解除锁定面板，然后输入管理者用户名称和密码。

6.2.3.5 单击 [开始] 来启用防火墙。

6.2.3.6 单击右下角 [进阶]。

6.2.3.7 选择 [自动允许已签名的软件接收传入联机]。

6.2.3.8 修改列表中 *Ladibug / Podium View* 为 [允许传入联机]，如列表中未出现软件名称，请按 [+]新增程序进列表，完成后即可开始使用软件。



第 7 章 常用设定功能说明

[注意] 修改任何设定值前，请先关闭 **Ladibug™** 或 **Podium View™**。

[注意2] 设定完成后，请关闭 **DC-A11**电源后重新启动，以套用设定

7.1 我要登入网页变更 DC-A11 联机设定

7.1.1 开启网页浏览器，请在网址输入 [192.168.2.1](预设)

7.1.2 输入登入账号 [Admin] (请注意大小写)

7.1.3 输入登入密码(默认密码为 [Admin])，点选 [登入]

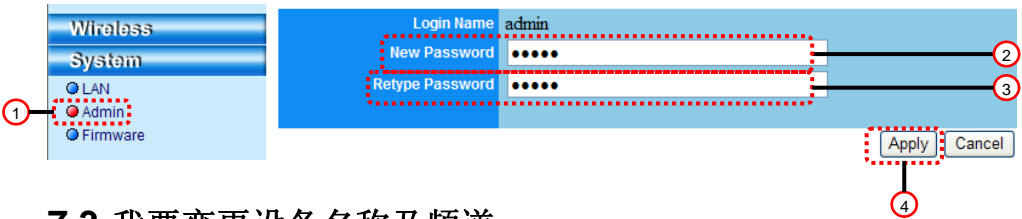
7.2 我要变更网页登入密码

7.2.1 进入 [Admin] 页面

7.2.2 [New Password] 输入新密码

7.2.3 [Retype Password] 再输入一次新密码做确认

7.2.4 按 [Apply] 套用变更后，网页将会脱机；若需执行其它操作，请重新登入网页



7.3 我要变更设备名称及频道

7.3.1 进入 [Basic] 页面

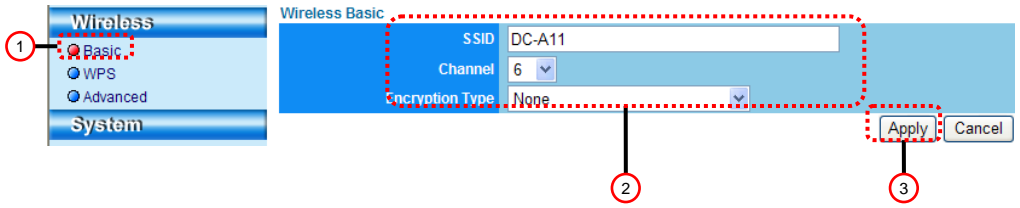
※[SSID] (无线网路名称): 为无线网路会显示的名称，可自行设定修改

※[Channel]: 预设为 [Channel 06] 可自行设定使用频道

※[Encryption Type]: 选择加密模式。(请参考 [7.6 我要开启加密模式](#))

7.3.2 按 [Apply] 套用变更，网页将会脱机

7.3.3 依 P19 [6.1.1 自动联机](#) 步骤重新联机



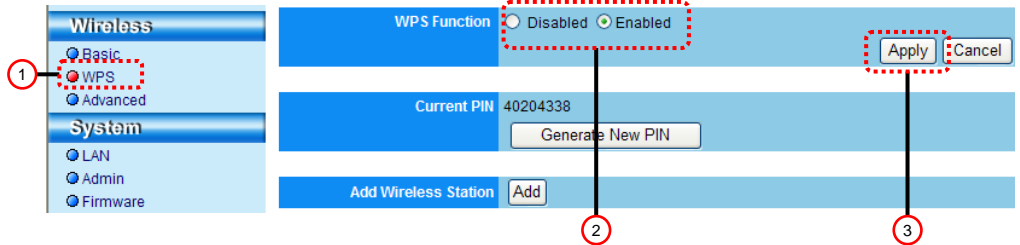
7.4 我要确认 WPS 联机设定

7.4.1 进入 [WPS] 页面

7.4.2 预设为 [Enabled] ，若要取消 **WPS** 功能，请选 [Disable]

7.4.3 按 [Apply] 套用变更

[说明] WPS为自动联机功能。



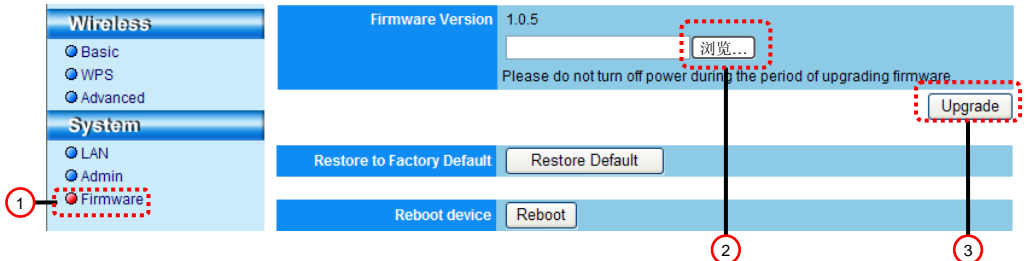
7.5 我要更新软体(Firmware)

7.5.1 请先上 Lumens 网站 <http://www.Mylumens.com/goto.htm> 下载最新韧体档案

7.5.2 进入 [Firmware] 页面

7.5.3 按 [浏览] 带入刚下载的更新档

7.5.4 按 [Upgrade] 执行更新



7.6 我要开启加密模式

7.6.1 设定加密

7.6.1.1 使用 WEP 加密

8.1. 进入 [Basic] 页面

8.2. [Encryption Type]: 选择加密模式, 建议使用 [WEP] 模式设定密码

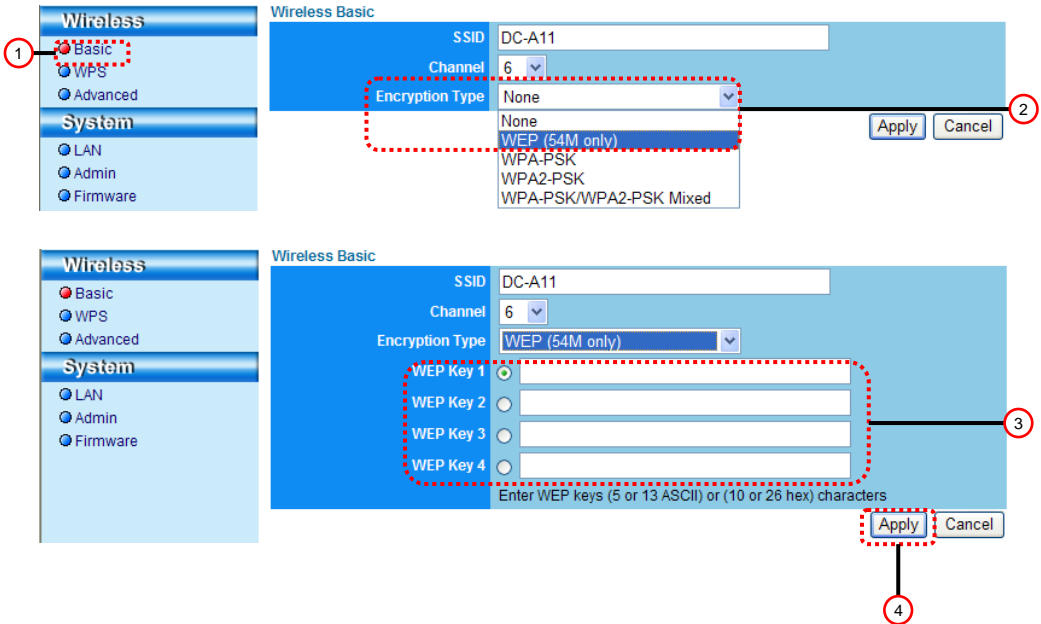
8.3. WEP Key 1~4: 选择一组位置, 输入密码

1. 若使用 **ASCII**: 输入长度为 5 或 13 个字符, 限 0~9 及 A~Z

2. 若使用 **HEX**: 输入长度为 10 或 26 个字符, 限 0~9 及 A~F

<注意> 一次仅可使用其中一组位置

8.4. 按 [Apply] 套用变更



7.6.1.2 使用 WPA-PSK, WPA2-PSK, WPA-PSK/WPA2-PSK Mixed 加密

1. 进入 [Basic] 页面

2. [Encryption Type]: 选择加密模式 [WPA-PSK/WPA2-PSK] 模式

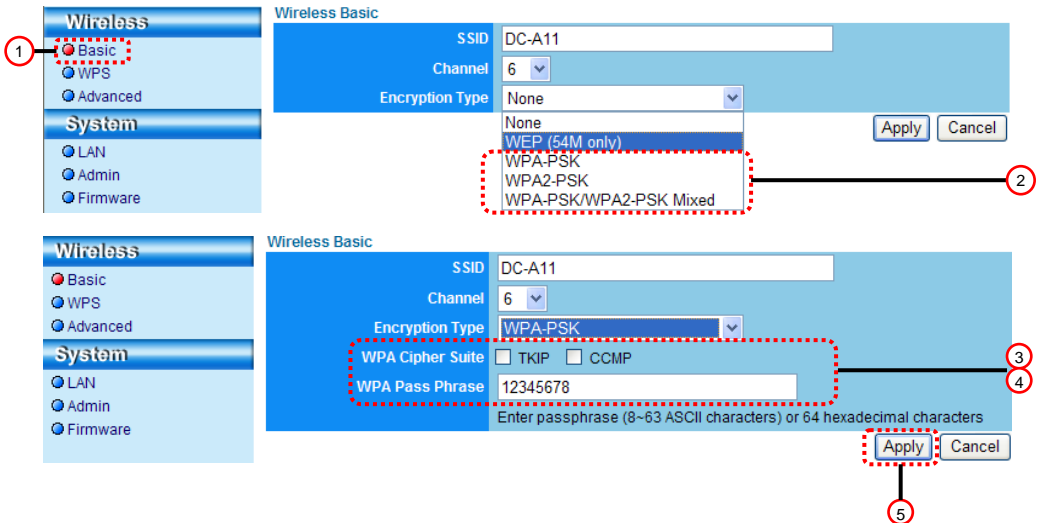
3. [WPA Cipher Suite]: 选择 [TKIP/CCMP] 格式

4. [WPA Pass Phrase]: 设定密码

1. 若使用 **ASCII**: 输入长度为 8~63 个字符, 限 0~9 及 A~Z

2. 若使用 **HEX**: 输入长度为 64 个字符, 限 0~9 及 A~F

5. 按 [Apply] 套用变更



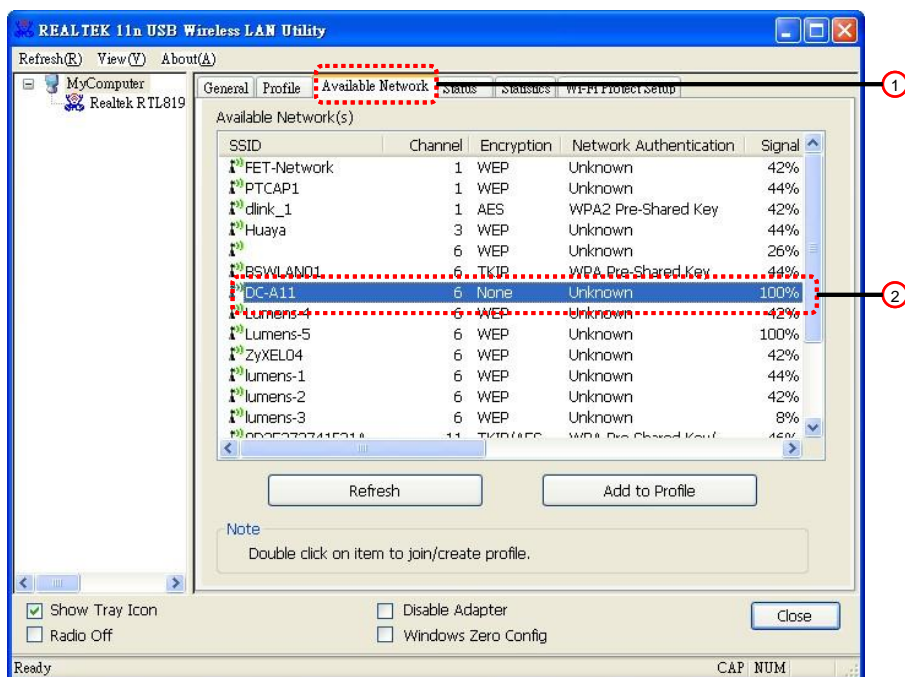
7.6.2 使用加密联机

7.6.2.1 WEP 加密

➤ 适用 Windows

1. 双击 Wireless LAN Utility  图示

2. 打开 [Available Network] 选单，点击选 [DC-A11] (预设 SSID 名称)



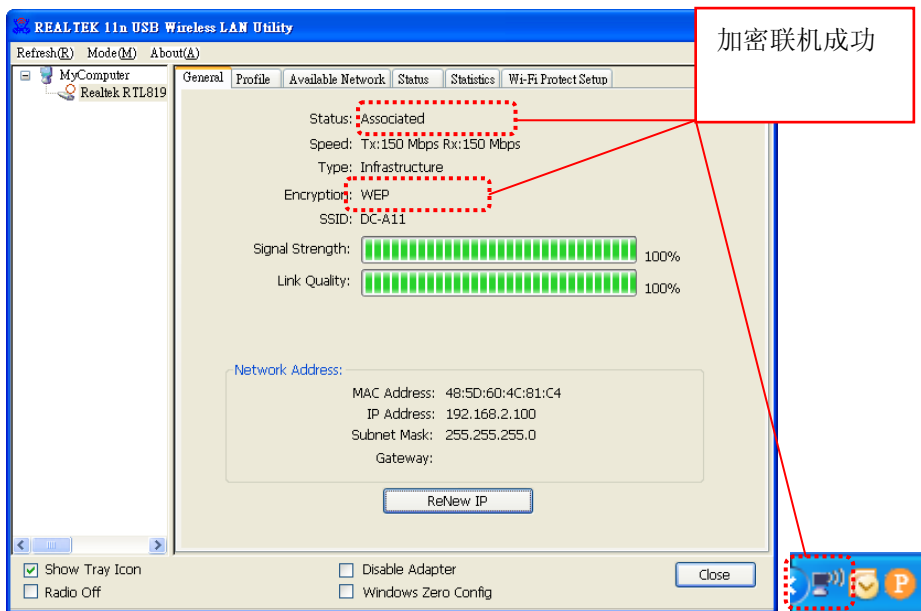
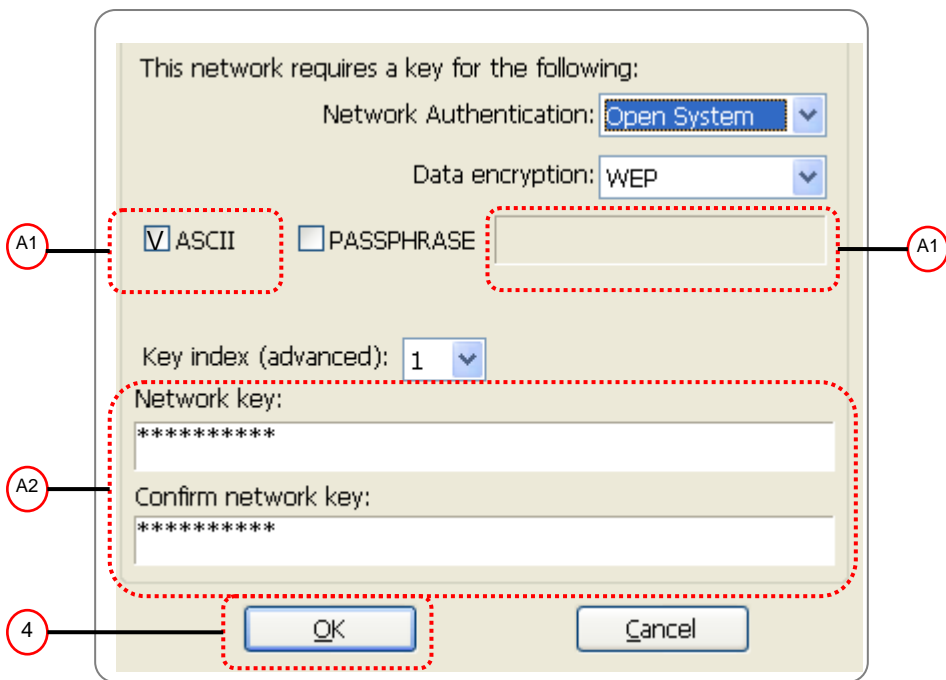
3. 设定:

A. 输入网络密钥


A1. 若使用 ASCII: 请勾选 [ASCII] , 并输入对应密码

A2. 若使用 HEX: 请在 [Network key] 及 [Confirm network key]
输入对应密码

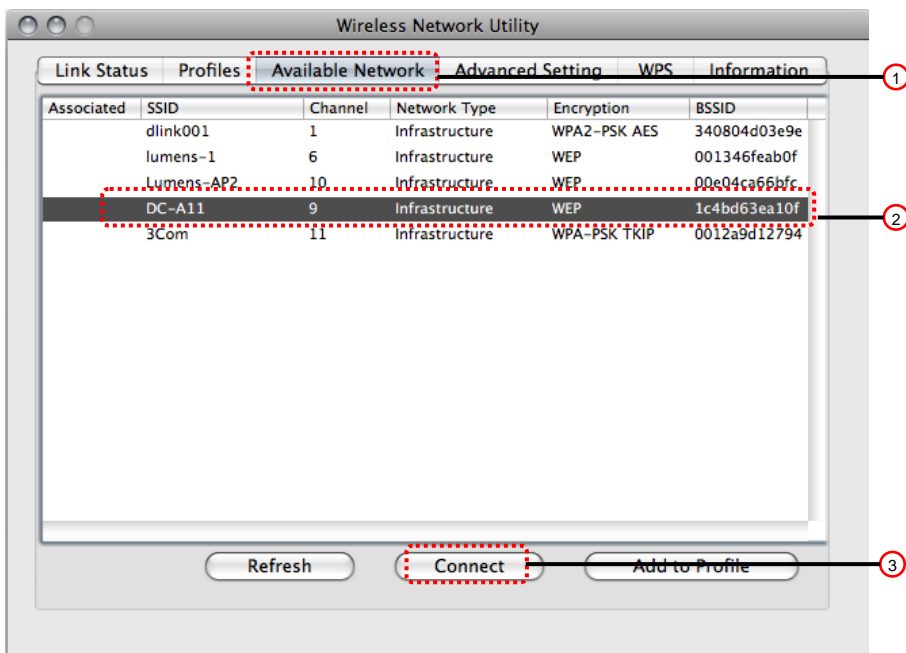
4. 按 [OK] 套用变更



➤ 适用 **MAC**

1. 双击 Wireless Network Utility  图示

2. 打开 [**Available Network**] 选单，点击选 [**DC-A11**] (预设 SSID 名称)，
按联机



3. 设定:

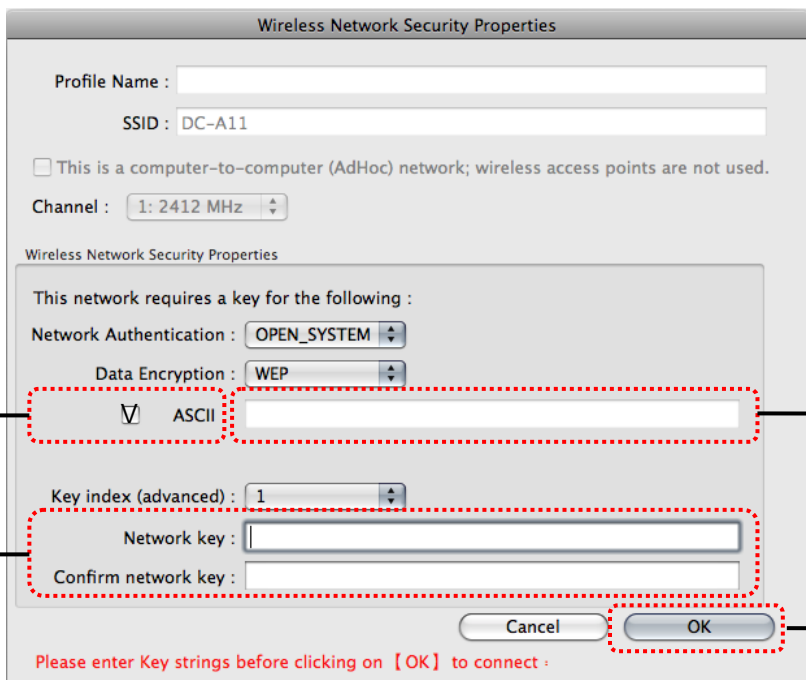
A. 输入网络密钥

A1. 若使用 ASCII: 请勾选 [**ASCII**]，并输入对应密码

A2. 若使用 HEX: 请在 [**Network key**] 及 [**Confirm network key**]

输入对应密码

4. 按 [**OK**] 套用变更

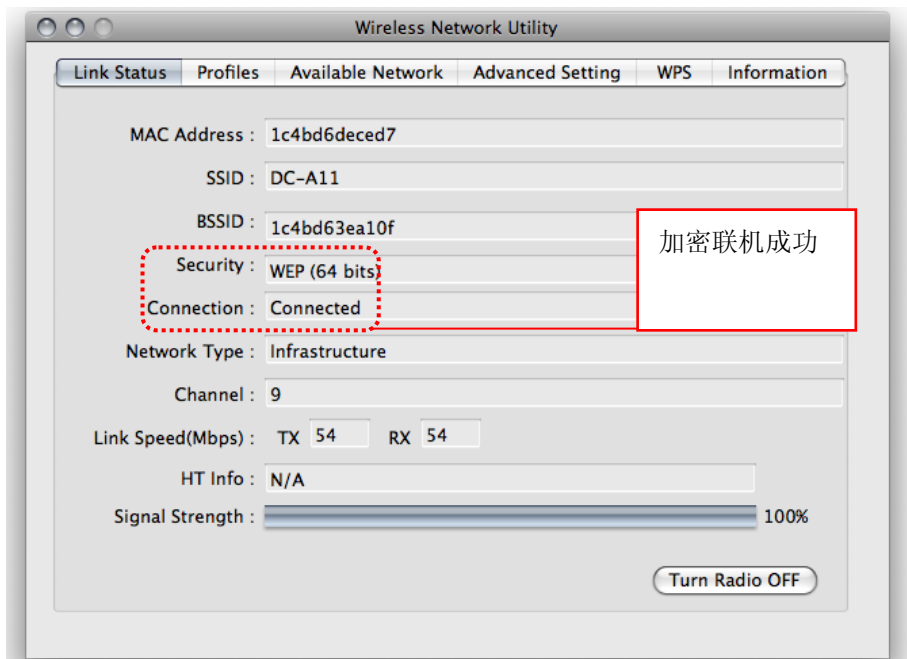


A1

A1

A2

4



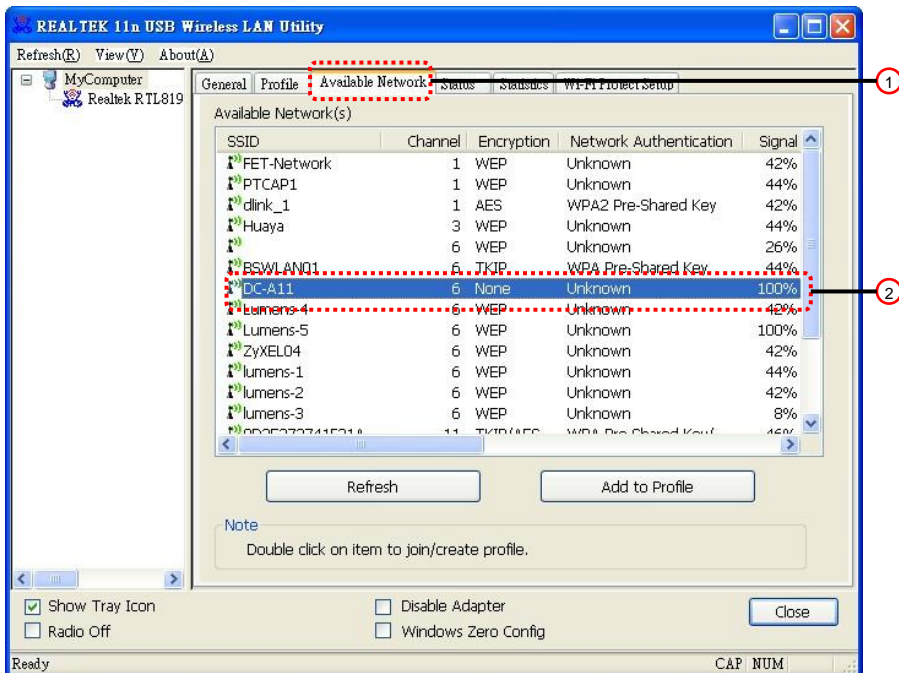
7.6.2.2 WPA-PSK, WPA2-PSK, WPA-PSK/WPA2-PSK Mixed 加密

➤ 适用 Windows



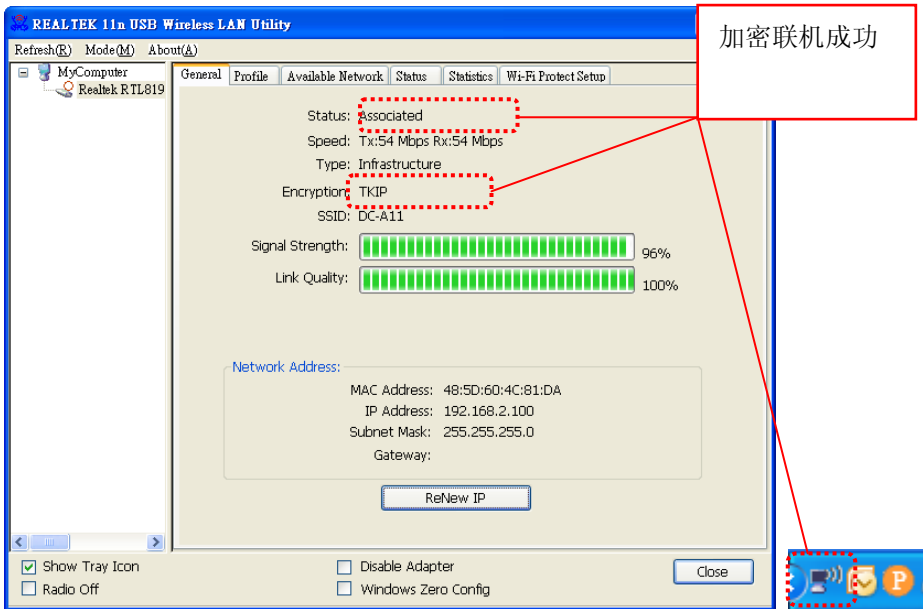
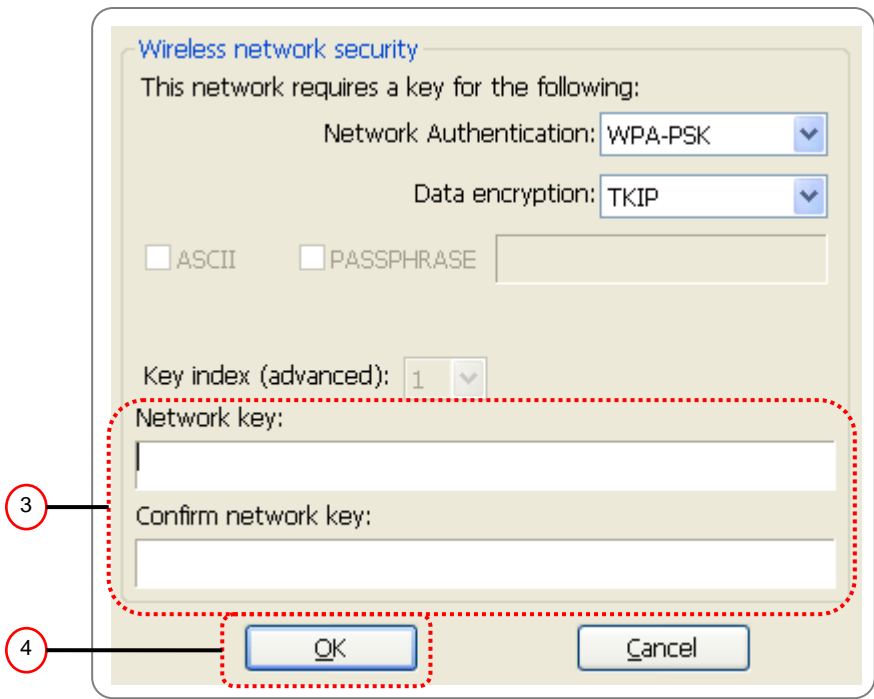
1. 双击 Wireless LAN Utility 图示

2. 打开 [Available Network] 选单，点击选 [DC-A11] (预设 SSID 名称)




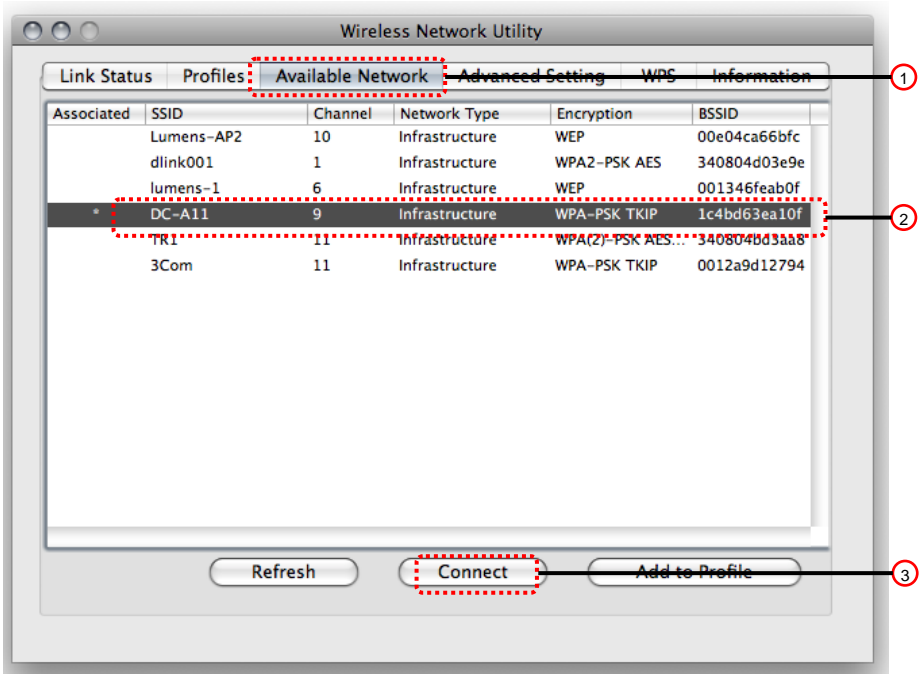
3. 请在 [Network key] 及 [Confirm network key] 输入对应密码

4. 按 [OK] 套用变更

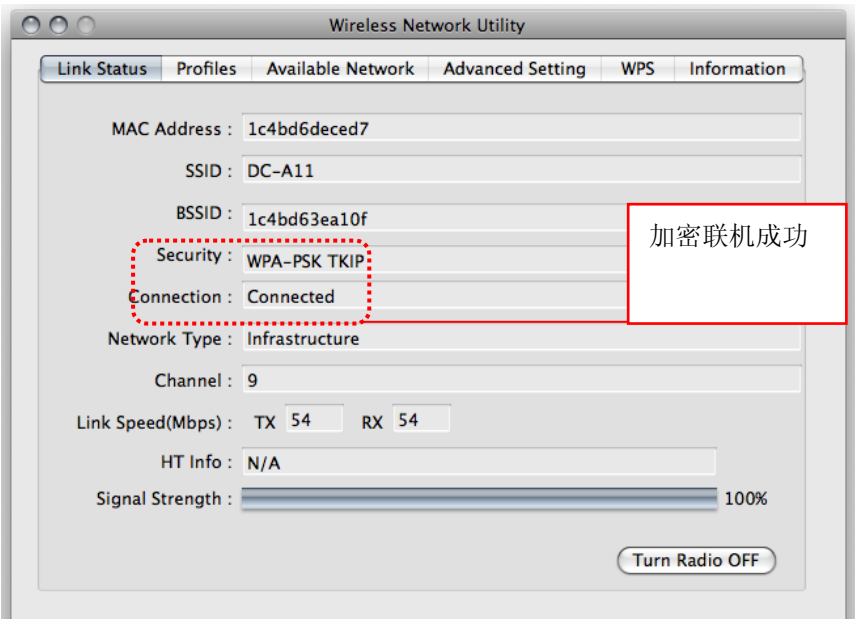
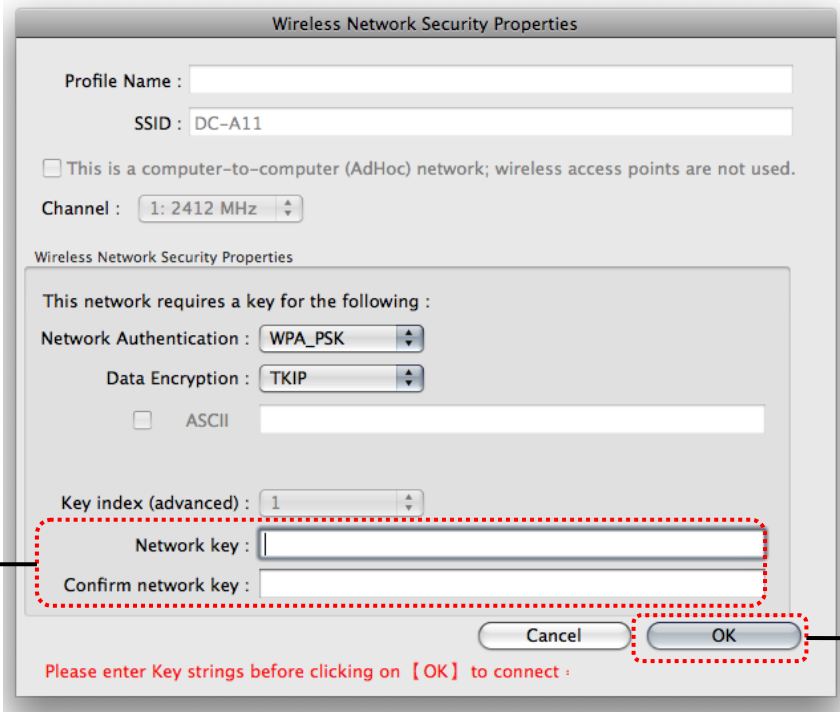


➤ 适用 MAC

1. 双击 Wireless Network Utility  图示
2. 打开 **[Available Network]** 选单, 点击选 **[DC-A11]** (预设 SSID 名称), 按联机



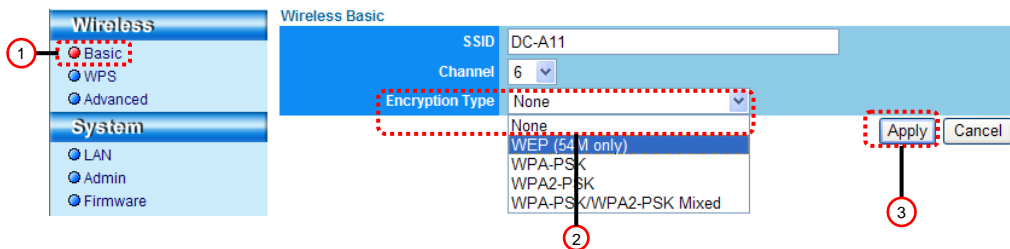
3. 请在 **[Network key]** 及 **[Confirm network key]** 输入对应密码
4. 按 **[OK]** 套用变更



7.7 我要取消加密模式

7.7.1 设定

1. 进入 [**Basic**] 页面
2. [**Encryption Type**]: 选择 [**None**]
3. 按 [**Apply**] 套用变更



7.7.2 进行联机(无加密)

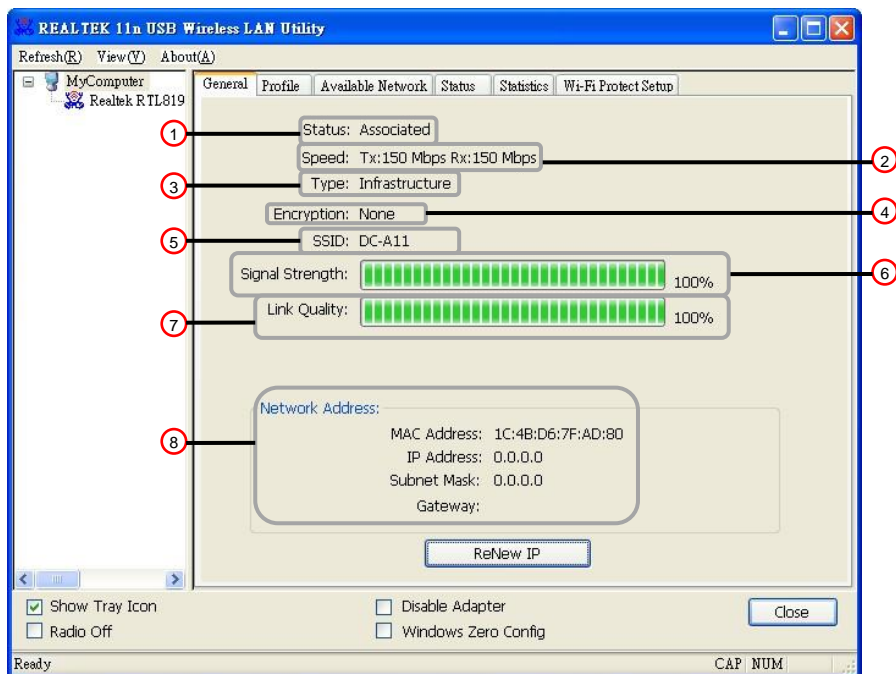
请参考 [6.1 进行无线网络联机](#) 之方法一或二重新联机

第 8 章 管理选单介绍

8.1 Wireless LAN Utility

8.1.1 General

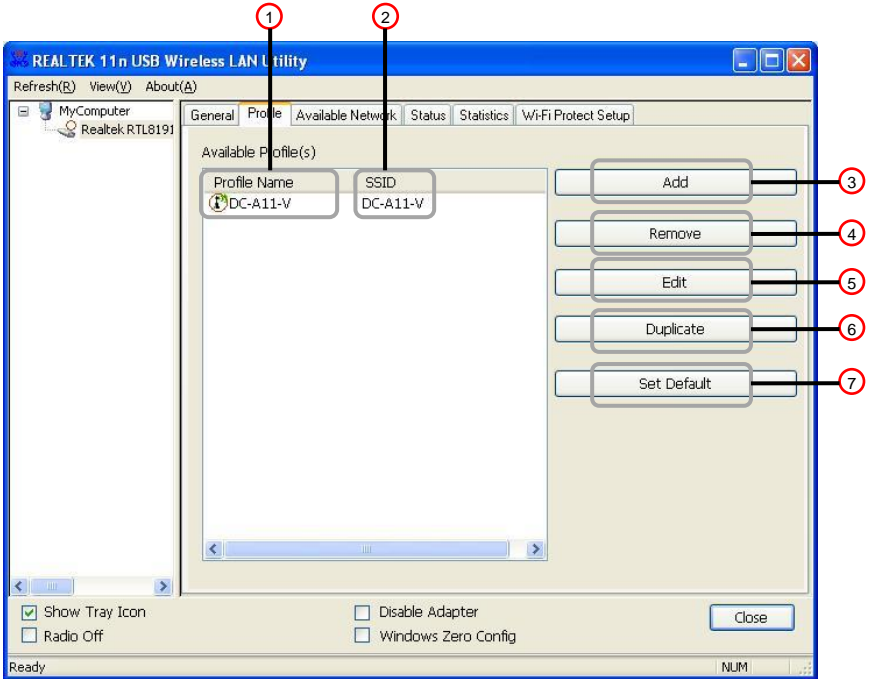
启动程序后，会跳至 [一般模式] 页面，在此可看到目前联机讯息，点击 [Renew IP] 可更新讯息。



NO		功能说明
1	Status	确认设备联机状态
2	Speed	目前联机速率
3	Type	联机类型
4	Encryption	联机时加密模式
5	SSID	联机网络设备名称
6	Signal Strength	无线信号强度
7	Link Quality	无线信号联机质量
8	Network Address	显示目前 MAC 地址、IP 地址、网络屏蔽及通讯闸

8.1.2 Profile

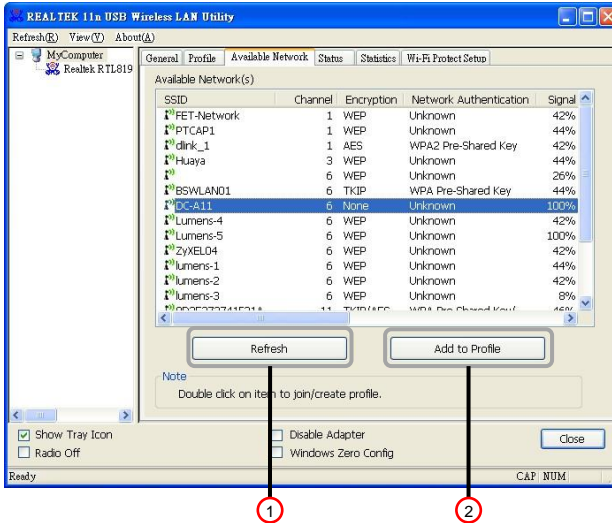
The **Profile tab** 会列出可用的联机，可点击右侧按钮设定联机。



NO	按钮	功能说明
1	Profile Name	配置文件的名称,该列表中,  图标代表目前已联机的通讯设备
2	SSID	该配置文件联机的设备名称(SSID)
3	Add	新增联机配置文件
4	Remove	移除联机配置文件
5	Edit	修改联机配置文件
6	Duplicate	复制联机配置文件的设定值
7	Set Default	选择一个联机配置文件做为预设联机

8.1.3 Available Network

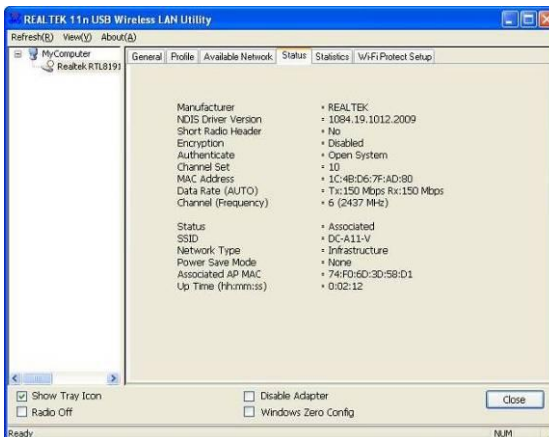
This Available Network tab 会列出可用无线网络



NO		功能说明
1	Refresh	重新扫描无线网络讯号
2	Add to Profile	联机并新增网络联机配置文件

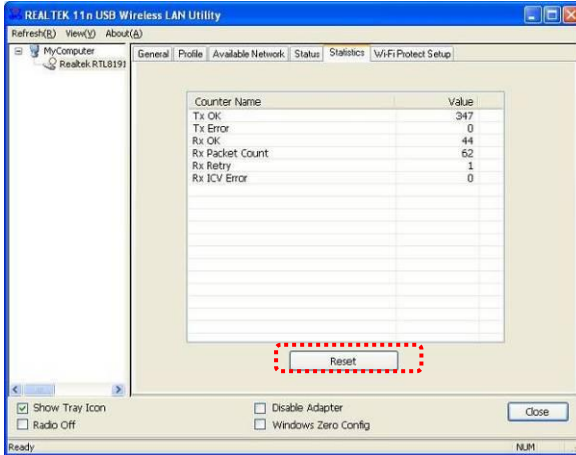
8.1.4 Status

Status 页面会列出目前设备状态，包含制造商、软体版本、及目前使用之网络相关设定。



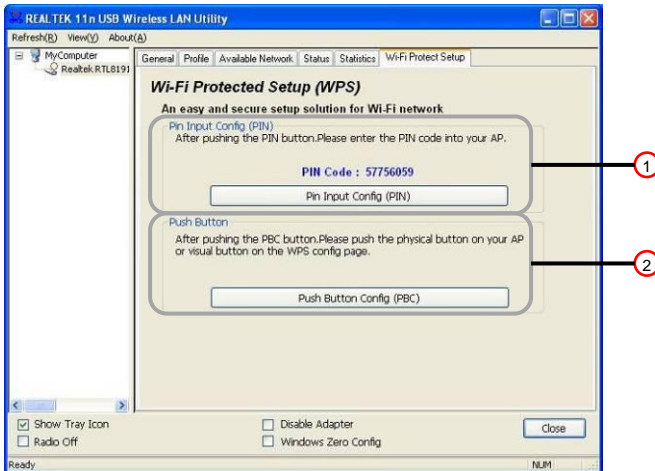
8.1.5 Statistics

Statistics 页面会显示封包接收及传送的数值记录，点击 [**Reset**] 可将记录归零



8.1.6 Wi-Fi Protected Setup (WPS)

Wi-Fi 的安全设定。



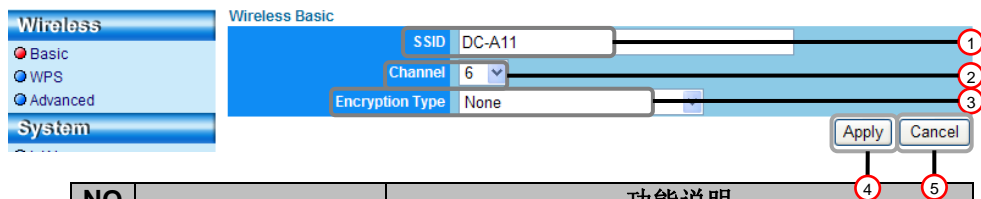
NO		功能说明
1	Pin Input Config	选择 AP 使用 PIN Code 做 WPS 联机
2	Push Button Config	搜寻使用WPS功能的基地台进行网络联机 [注意]请同时按DC-A11的WPS钮进行联机

8.2 管理网页

8.2.1 Wireless

8.2.1.1 Basic

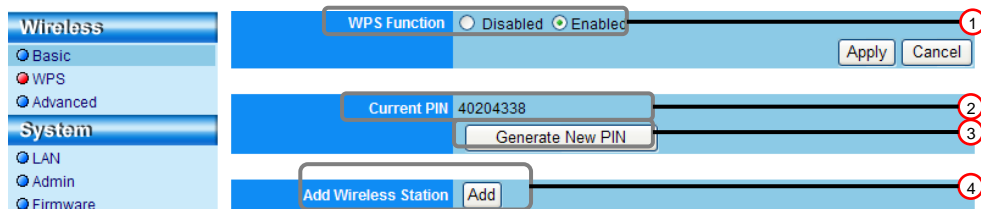
进入网页后，会跳至 [Basic] 页面，此页面可看到并修改目前 DC-A11 的基本设定



NO		功能说明
1	SSID	设备名称
2	Channel	信道设定，可设定1~14任一通道
3	Encryption Type	加密模式设定
4	Apply	套用设定
5	Cancel	取消未套用之修改

8.2.1.2 WPS

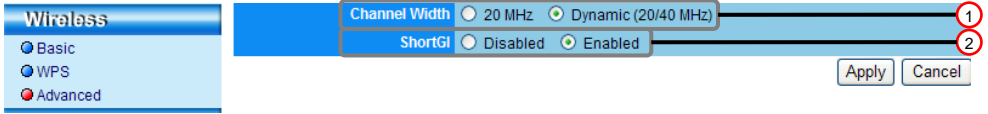
可在此页面开启/关闭 WPS 功能



NO		功能说明
1	WPS Function	开启/关闭 WPS 功能
2	Current PIN	当前使用之PIN码
3	Generate New PIN	重新取得PIN码
4	Add Wireless Station	连结其它无线设备

8.2.1.3 Advanced

进阶设定

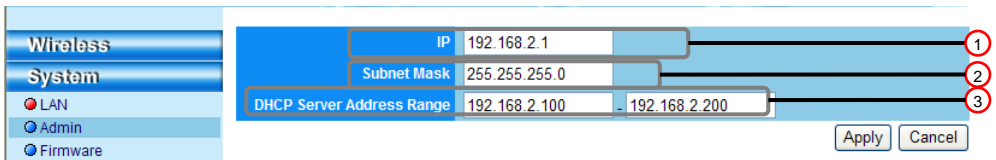


NO		功能说明
1	Channel Width	带宽模式
2	ShortGI	启动或关闭 Short GI (Guard Interval)

8.2.2 System

8.2.2.1 LAN

网络设定页面



NO		功能说明
1	IP	IP地址设定
2	Subnet Mask	网络屏蔽
3	DHCP Server Address Range	可用网址范围

8.2.2.2 Admin

管理页面，修改网页登入密码

NO		功能说明
1	Login Name	网页管理账号
2	New Password	新密码
3	Retype Password	再次输入新密码以供确认

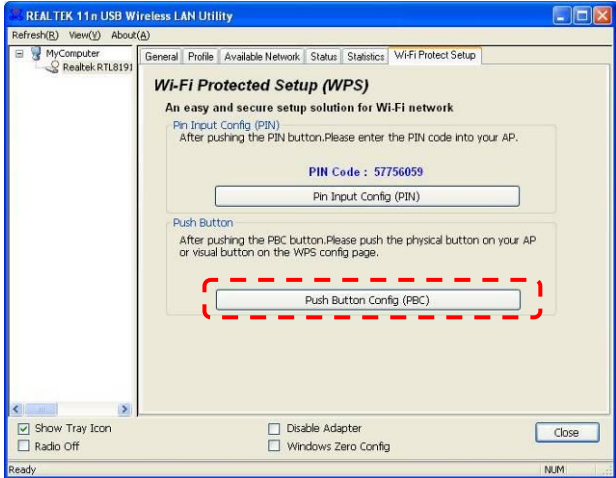
8.2.2.3 Firmware

此页面可进行软件更新、恢复默认值及重新启动机器

NO		功能说明
1	Firmware Version	软件版本，可由此载入档案进行更新
2	Restore to Factory Default	恢复出厂默认值
3	Reboot device	重新启动

第 9 章 常见故障排除

本章说明使用 DC-A11 时常遇到的问题，提供建议解决方案，仍无法解决问题时，请洽经销商或服务中心。

编号	问题	解决方法
1	DC-A11 开启电源开关后，无指示灯显示	请确认 DC-A11 是否有电，请接上电源线充电。(电池指示灯正常显示为蓝色)
2	Wireless Dongle 上 WPS 按键无法使用	若 Wireless Dongle 上 WPS 按键无法使用，可打开 Wireless LAN Utility，到[Wi-Fi Protected Setup]页面，点击 [Push Button Config]即可进行 WPS 联机。 
3	无法自动联机	1. 检查 WPS 设定。参考 7.4 我要确认 WPS 联机设定 2. 若还是无法自动联机，请改用手动联机。可参考 6.1.2 手动联机 。
4	自动联机一直逾时	建议用手动联机，可参考 6.1.2 手动联机
5	DC-A11 无法联机	1. 请确认无线网卡与 DC-A11 之间无障碍物干扰讯号，及适当的无线传输距离，以获得最佳的联机质量。

		<ol style="list-style-type: none"> 2. 无线网卡过热可能导致产品工作不正常，建议于通风良好处使用此产品。 3. 请确认 DC-A11 联机设定是否正确，可参考 6.1.2 手动联机。 4. 2 台以上的 DC-A11 同时作 WPS 联机，将造成干扰无法联机，建议依序联机，成功后再换另一台。 5. 2 台以上的 DC-A11 于同一环境使用，可能影响无线讯号的传递，建议可至管理者网页将 2 台 DC-A11 设定不同的频道频率，以避免讯号传递的干扰。可参考 7.3 我要变更设备名称及频道。 6. 若有使用 WEP 加密，请检查设定或密码是否输入错误。
6	DC-A11 可正常联机，但 DC120 无法正常操作	<ol style="list-style-type: none"> 1. 请确认机器有无插入 USB 连接器。 2. 请重新开启 DC-A11 联机，确认 USB 连接器已连接 DC-A11 与 DC120，再开启 Ladibug™ 或 Podium View™ 软件。
7	开启 Ladibug™，执行 Proview 出现黑画面	因使用无线网络可能使联机被防火墙封锁，请参考 6.2 修改防火墙设定 。
8	计算机画面无法更新而产生黑画面	<ol style="list-style-type: none"> 1. 在使用 Ladibug™ 或 Podium View™ 时，直接拔除 Dongle 会产生此错误。 2. 请先关闭 Ladibug™ 或 Podium View™，再移除 Dongle。
9	修改任何设定值，执行时计算机荡机	1. 请先关闭 Ladibug™ 或 Podium View™，再进行修改设定。
10	更新设定,网页无法显示	<p>方法一：请重新登入网页</p> <p>方法二：请参考 6.1.1 自动联机 步骤重新联机</p> <p>方法三：请压住 DC-A11 [Reset] 按钮约 5 秒钟，待重新启动完成后，依 6.1 进行无线网络联机 步骤重新进行联机设定</p> <p>如以上方法均无效，请联络经销商</p>

11	重新联机时, 跳出讯息 “Profile exist. Do you want to overwrite is?”	因联机配置文件依 [SSID] 命名, 故使用 WPS 或手动重新联机时, 如设定与配置文件不同, 均会跳出此讯息, 按 [Yes] 确认即可。 
12	一次联机 2 台以上 DC-A11, 无法确认对应那台 DC-A11	请依 6.1.3 变更设备名称 步骤修改 SSID
13	若更换 DC-A11 或 Dongle 时, 需重新设定吗	<ol style="list-style-type: none"> 1. 更换 DC-A11 后, 需重新设定 2. 更换 Dongle 不须重新设定
14	忘记密码, 无法登入管理者网页	请压住 DC-A11 [Reset] 按钮约 5 秒钟, 即可恢复出厂默认值。
15	信号较弱时怎么办?	<ol style="list-style-type: none"> 1. 请将 DC-A11 调整摆放位置以获得较佳的联机质量。 2. 请至管理者网页将 DC-A11 设定不同的频道频率, 以避免讯号传递的干扰。可参考 7.3 我要变更设备名称及频道。
16	在 Win7 操作系统下, 无法使用 “Wireless LAN Utility” 与 DC-A11 进行联机	<p>请依以下步骤使用 Win7 内建无线网络进行联机:</p> <ol style="list-style-type: none"> 1. 单击开始, 选取控制台, 点选控制面板, 选择网络和因特网。 2. 在「网络和共享中心」窗口中选择联机到网络, 即会出现请您选择您环境中可搜寻到的无线基地台。 3. 请于 Dongle 的无线网络联机(型号: Realtek RTL8191SU Wireless LAN 802.11n USB 2.0 Network Adapter), 点选 DC-A11, 再单击联机。 4. 如已开启加密, 请输入密钥密码后再按确定。

		5. 返回网络和共享中心窗口时，窗口上即会显示您已联机的无线网络。
--	--	-----------------------------------